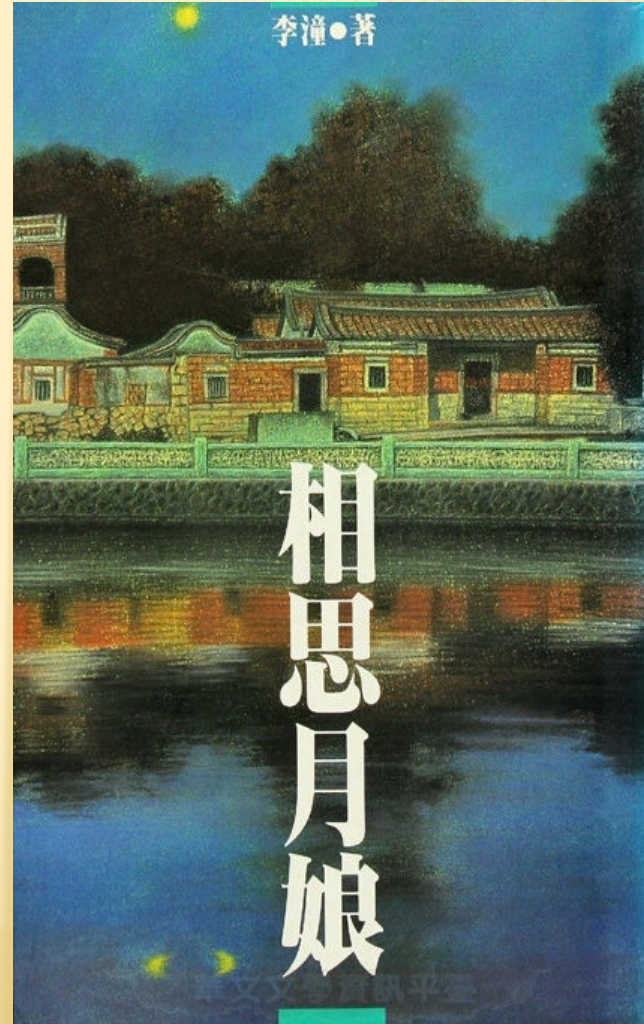


李潼 — 相思月娘



李潼 — 相思月娘



✘ 李潼(1953~2004)，原名賴西安，出生花蓮，定居宜蘭縣羅東鎮。專業作家。(妻子：祝建太)

但願，自己的人和作品能是一罈酒，一陣和風和一潭湖水，有那般好滋味，那般怡人及那般浩瀚淵博，供自己和旁人享用。

歌仔一簇

——《女金姑來照路》自序

木子謹

1. X上 / X工上 / 五之五上，是比晉戲曲知名曲牌——
 《風入松》的動機旋律；也是融合多種表演形式的臺灣歌
 仔戲唱常做為熱場的音樂。它的音符，相當於西洋五線譜
 譜的 2 1 / 2 3 1 / 6 5 6 1 .

《風入松》，多麼賞心悅目的景象，何等輕快昂揚的
 音響。能吸收這歌曲牌為後場伴奏的戲劇，自然也能生機
 無限。風行長遠，臺灣歌仔戲在近百多年的發展演進，常
 經如松濤轉亮、風走宜人，卻也曾沉寂落寞、場面蕭條。
 但是，更值得注意的，臺灣歌仔戲以「觀眾喜好為導向」
 的表達特質，恰如那多事的風，常著的松，總能趁勢再
 起，總是牢牢紮根在這塊土地，不論亂世或各式國難不安
 ，它的劇種仍活著，那樣生和無限的傳唱開來。

曾任臺灣第一支公立歌仔戲團——蘭陽戲劇團藝術總監
 的游澤豐先生，我們都叫他阿龍，他推崇公仔戲 / X工
 上五之五上，為小說的書名，理由有三點：

一、傳統視曲音樂是生化的關係和富層次，尤其其生化的
 中使用的基礎溝通工具——語言的關係更為密切。
 音樂是有旋律的，語言也是。所以語言文字社會來
 記錄音符的高低，這就是「工尺譜」的由來。習俗

木子謹

文子

無言戰士

——林旺其我

◎ 李子潼

- 一、在台北圓山動物園認識的兩個林旺
- 二、我要開始認真構想這個故事
- 三、能不能安排兩個林旺在~~由~~福途雁北
- 四、小林律師介入我的訪談
- 五、他為什麼能在廢墟戰場倖存
- 六、患難兄弟教養未來邊境
- 七、好像有這麼一個台籍日軍翻譯官
- 八、從天而降的現成媒人
- 九、結伴跑著耳鈴的馬拉松
- 十、走出炮火冷戰的~~一~~無言戰士

林旺爺爺個人檔案

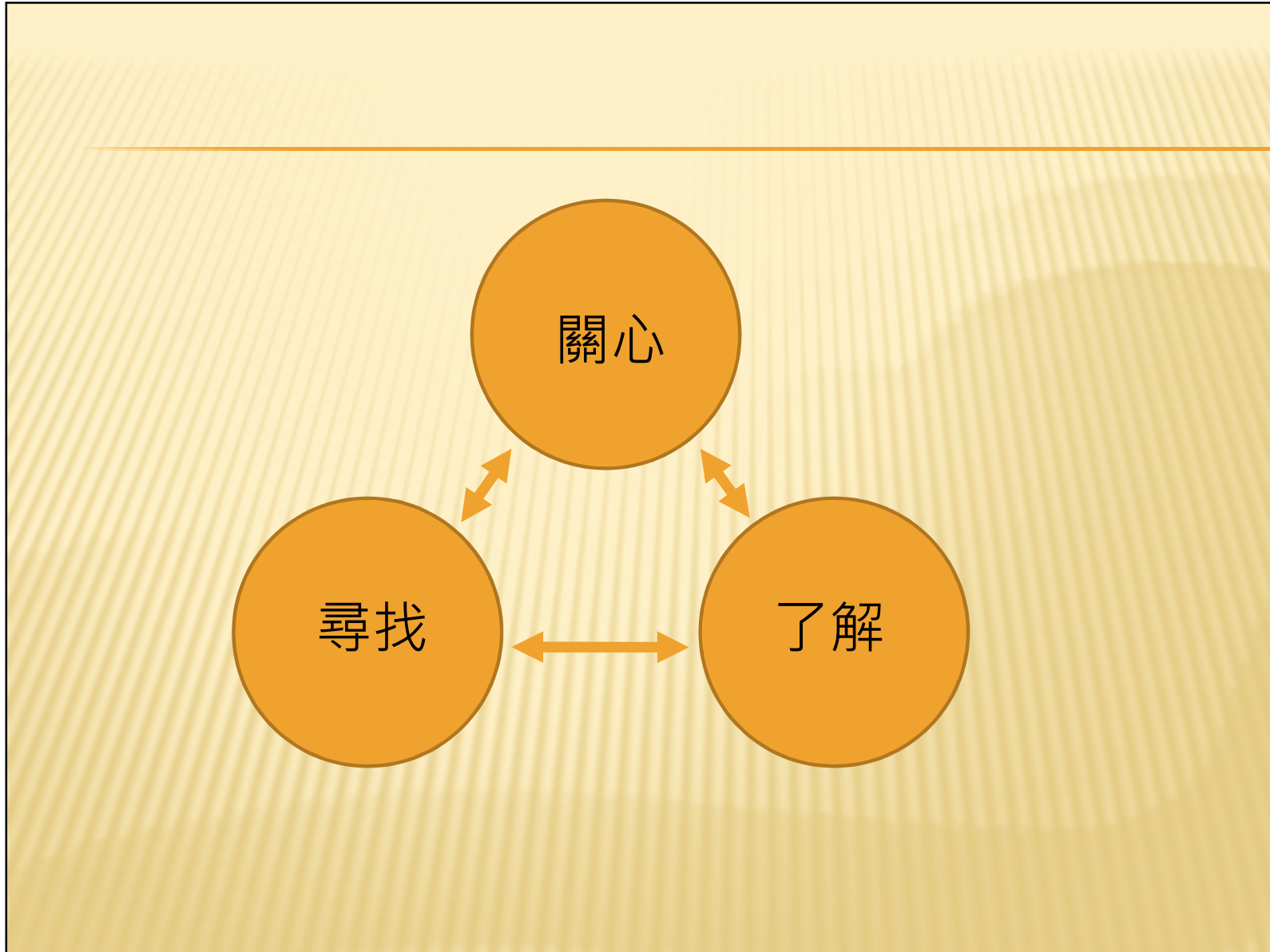
婚姻狀況：老夫少妻無小孩 座右銘：大難不死必有後福

生日：民國六年十月三十一日
 現年七十九歲。(正確日期不可考，據方先生以壽公壽日推算生日)
 婚姻狀況：老夫少妻配，由第六作媒，介紹小他三十歲的母家馬某再娶，目前並無子嗣。
 姓名原由：原名「旺榮」，即稱「林中之王」，後改為林旺。
 家世背景：其父名「林旺」，客居食物，甘肅，其母名「林旺」，客居食物，甘肅，其父名「林旺」，客居食物，甘肅，其母名「林旺」，客居食物，甘肅。
 嗜好與友：喜讀史書，喜與朋友，喜與朋友，喜與朋友。
 動土語言：大難不死必有後福。
 小字號：太不該戰爭期間，於福州擔任推運大船的工作，其後，曾參與科保，於民國二十四年隨部隊南遷公路，經貴州到廣西西貢已到了回來。(記者楊文雄)

600 x 100
600 x 100

李子潼

文字



Q：為什麼背景選定在金門？





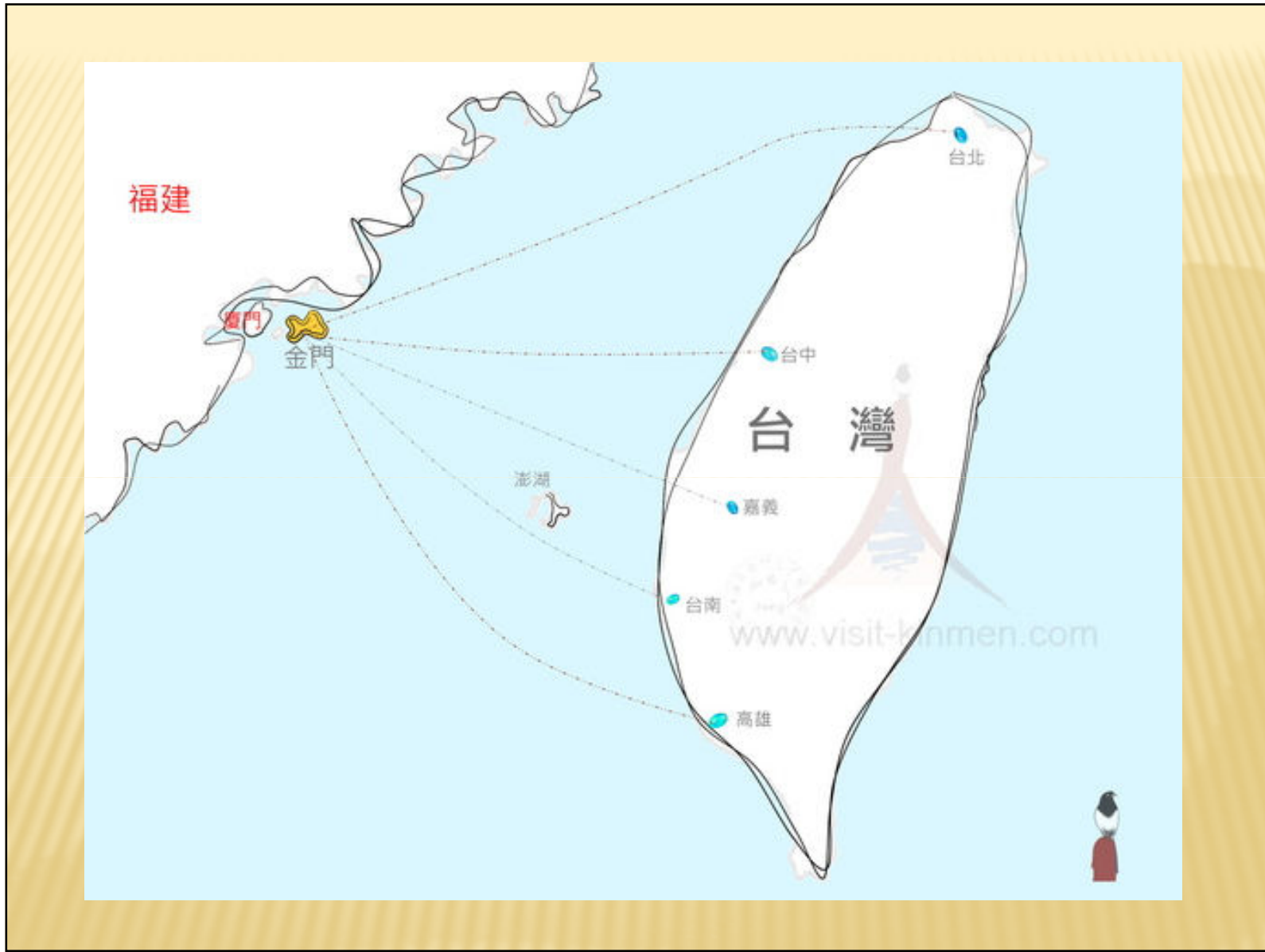
馬山觀測所



擎天廳



王家古厝(金門民俗文化村)



Q：母親(女主角)是一個怎樣的人？

李潼 — 相思月娘

× 多情卻似總無情

1. 嚮往的情感→執著

★訪客終是訪客，新鮮勁總不長久。

→直線般的思維模式。

★母親倒又都說，出外走走也好，不要違了人家的好意；金門那所在，不知變了多少呢。

→有意無意的傳遞訊息。



李潼 — 相思月娘

金門北山斷崖

× 多情卻似總無情

2. 含蓄的情感→暗示

★破例過來坐坐。

★有一回說起，要是能到金門看看，那也是很有趣的事呢。

無心的言語聽久了，就變成有意的。
有心的言語聽久了，就沒感覺了。



李潼 — 相思月娘

× 多情卻似總無情

3. 直白的情感→回應

★中志當作是，過度寂寞的母親
走來閒聊，隨口說些想像。

★帶一盒貢糖給母親，留兩瓶陳
年高粱給父親。

→對母親的感情多過父親。

(母親的言談描述、母親的寂寞
等形象都較為清晰。)



陳禎恩榮坊 (父以子貴)

《金門誌》明代「封贈」：「陳禎，
健父。歲貢。封刑部員外郎。」

李潼 — 相思月娘



小古崗風獅爺

✘ 多情卻似總無情

4. 隱藏的情感→寂寞

★父親在她親友的面前，總是表現得殷勤得體。

★她的優雅，隨歲月更有風韻，比起每週染髮，應該是老年紳士派頭，卻不時換穿帥哥T恤的父親，母親是更得體。

李潼 — 相思月娘



邱良功古厝



× 多情卻似總無情

5. 掩飾的情感→顧全

★母親向來不提父親風流韻事，而父親當作講別人閒話。

★吞忍父親的粗暴和對家庭不負責。→點出全文的背景同時帶出父親的另一面。

婚姻的問題與危機。單程票

李潼 — 相思月娘

✘ 1-5行文特色：

以參差錯綜的手法，壓縮時空，配合第三人稱的敘述觀點，使小說帶有迷離的懸疑效果。

國語、閩南語混雜出現，適度呈現人物的歷史情境的說話口吻。

對白取消引號，融入敘述語調中。（潛對話）

Q：母親(女主角)轉變的原因？

李潼 — 相思月娘

✦ 多情卻似總無情

父子的情感→相似

★父親愛穿白西裝，是他離開事務所，炒作土地也變賣祖產後的事。



★中志來台北，先做房地產。

南洋杉景觀道路

母親卻執意她看中的兩街外房子，還高在九層樓的頂樓。
→是劃清界限（孤高不容侵犯的味道）？或是純粹喜歡？

李潼 — 相思月娘

× 多情卻似總無情

夫妻的情感→記憶

★歐多桑是有情的人，你們小時生病發燒，伊再忙碌，夜再深，也會騎腳踏車載你們去敲醫生的門。

★伊的人緣好，各種朋友會自己找上門，伊還是有心放在這個家庭。

優雅的人固執起來，是可怕的。



李潼 — 相思月娘



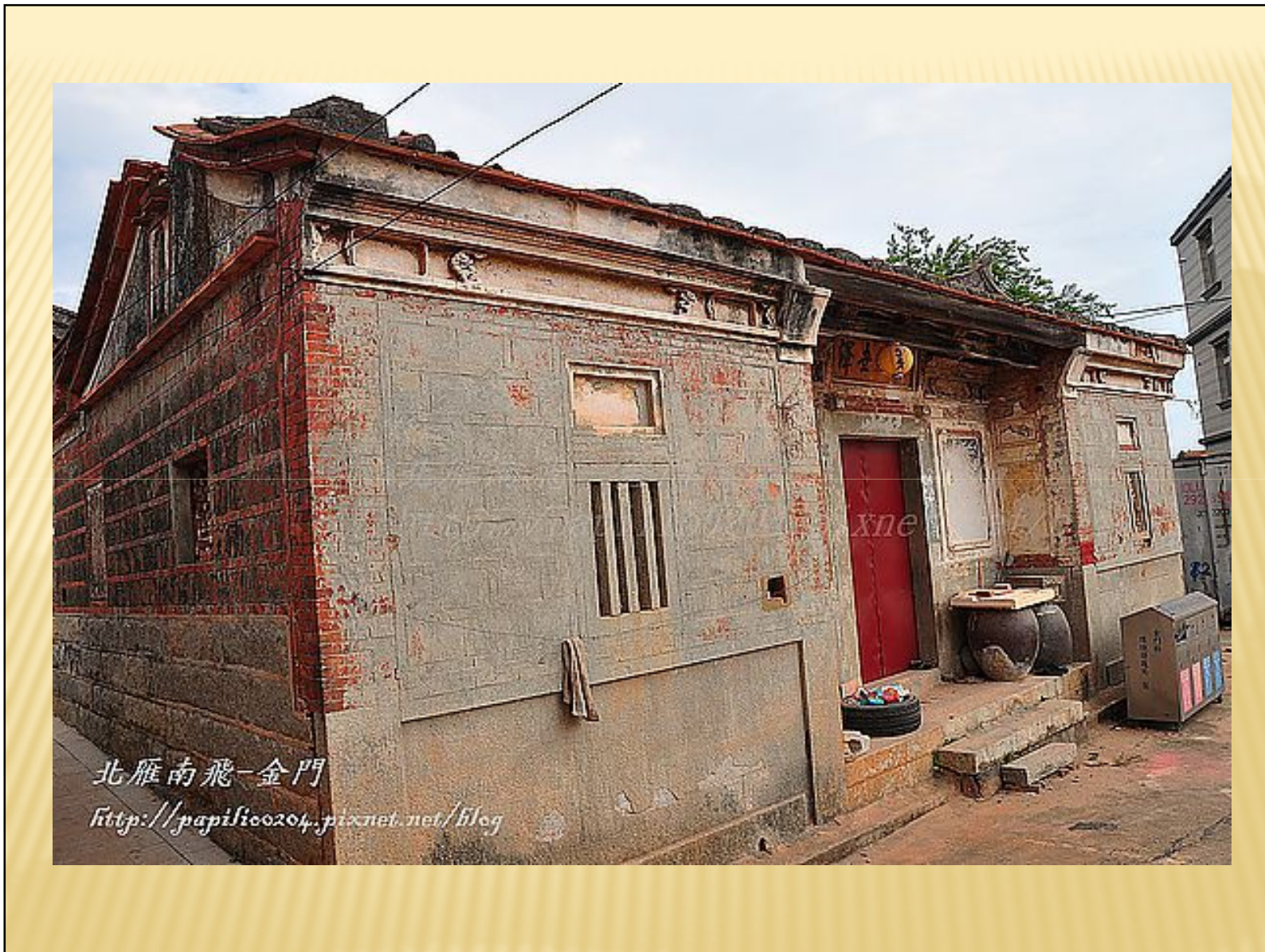
李馬贊宅第

✘ 多情卻似總無情

三十多年的朝夕相處，依靠的是一段過去的記憶的時候.....

這段婚姻剩下的，就像是殘破的老宅一般，守著曾經、留著痕跡，而主人已是不在。

★陪歐加桑走一趟好嗎的神態，近乎堅決。（潛對話）



李潼 — 相思月娘

✘ 多情卻似總無情

返鄉的情感→ 複雜

★母親的迫切有著欣喜。



★戴草帽、穿短褲的旅客們，不安分的走動，幾十分鐘航程也坐不住。（興奮）

★母親靠窗，不時貼窗探看，喜孜孜的模樣，說有幾分少女的嬌羞，也不是誇張的話。（開心）

李潼 — 相思月娘

× 多情卻似總無情

母子的情感→包容與提攜

★（母）山上的相思樹，種得多嗎。……（中志）太武山應該有些相思樹，都是不長紅豆的台灣相思，而倒是黑松和高大的白楊搶眼些。

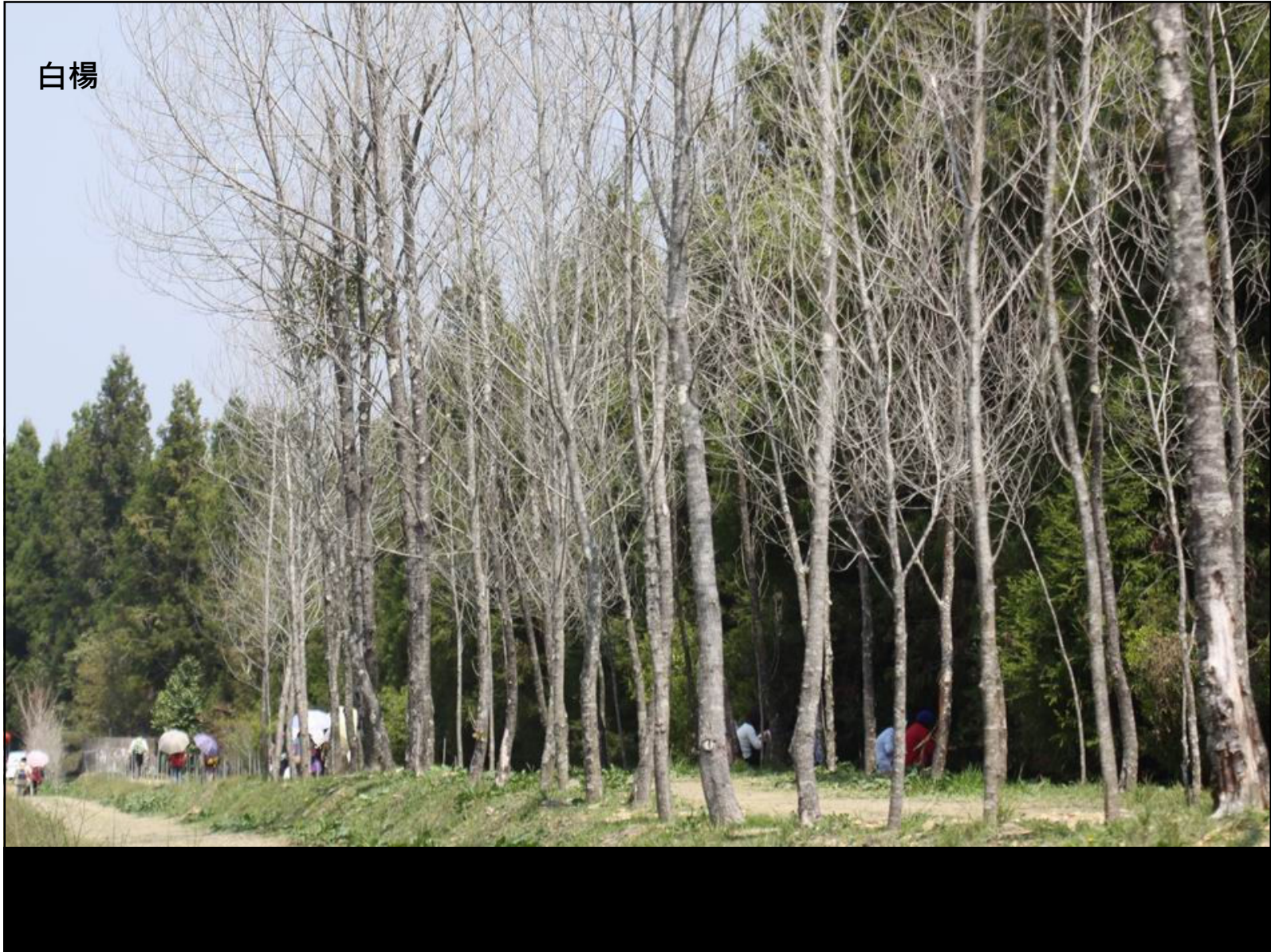
★母親靜靜聽著，一等他說完，**突然轉了話題**。

透過母親與中志對答的方式，可知中志與父親的個性其實很像。只是對母親而言，中志是她的骨肉，她決不希望中志的婚姻如同她的一般。（也可以說是從此處理下離緣的暗示）

台灣相思樹







李潼 — 相思月娘

✦ 多情卻似總無情

母子的情感→ 包容與提攜

★ 夫妻一場，總有情分。

★ 若蘭總是記得一件事。母親側轉半身，說，在你當兵之前，你們就結識了，伊記得一件事，永遠不忘。

若蘭和中志的婚姻也是面臨到彷彿母親和父親的情況--漸行漸遠。不同的是，若蘭（新女性）敢說敢做，不計形象；母親（舊女性）默默吞忍，保持形象。



太武山十二奇之一倒影塔

李潼 — 相思月娘

✘ 多情卻似總無情

★隱藏的過去1：父親曾在金門服役。

★隱藏的過去2：輕薄得近乎透明的信紙，因為泛黃得厲害，竟像蜻蜓的翅膀，似乎稍一不慎，就會撕裂。鋼筆字跡，透過薄紙，幾處給筆尖刺破，墨漬斑斑。

★隱藏的過去3：有情的人寫詩文，每一字、每一句都教人難忘。

青嶼風獅爺

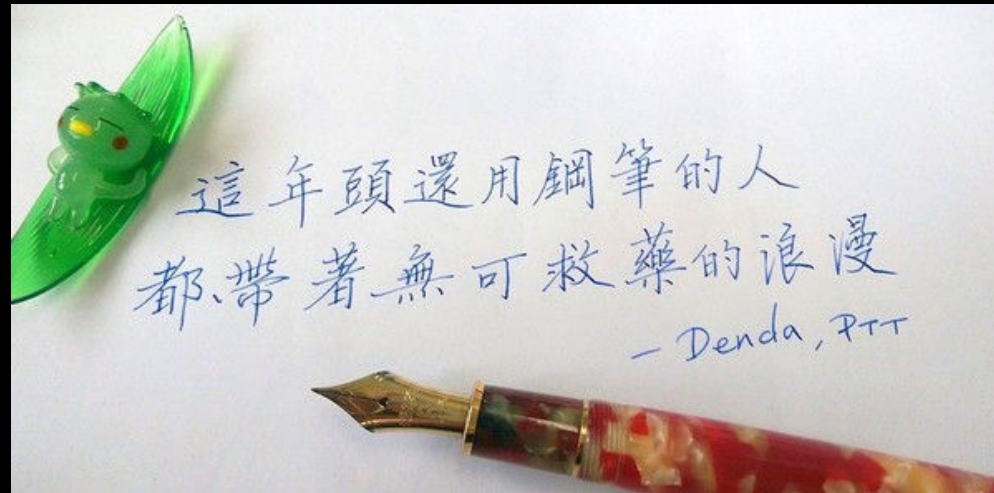


憲兵服(圖片來自中華民國後備憲兵論壇)





民國43年製，聯勤
第一被服廠（宜蘭羅
東）產，士官兵軍服。



李潼 — 相思月娘

月娘在相思樹的暗影頂
浮動的暗影想起妳一人
是拍岸的海湧聲
還是風吹樹影代替我
聲聲叫著妳的名
相思相思只有我知影

欣羨月娘光光無界線
照東照西無阻礙
妳在東邊我在西
月娘啣也不啣代替我
我的鍾情獻給伊一人
相思相思只有伊知影

Q：母親(女主角)決定離緣的原因？

李潼 — 相思月娘

✘ 父親和母親的結局

★離緣的明示1：歐多桑大概忘了這首詩，伊是忙碌的人。

★離緣的明示2：帶來這封詩文的信，你可以看看，主要是給我自己看的。（氣喘未停，張口微笑，竟像啜泣。）

★離緣的明示3：這麼多年來，我時時都想來探望歐多桑昔時的心情。（也說明母親知道那份情感已不存了）



李潼 — 相思月娘

✘ 中志和若蘭的結局

★曾經的美好1：攀越刺網圍牆赴若蘭的約。

★曾經的美好2：（若蘭）只說過一句，你當兵，怎麼皮膚還這麼白？

★曾經的美好3：初吻是給若蘭的。

中志和父親唯一的不同點：

也許找若蘭再去找一找，林木比人的變化少，應該還在的。



九宮醫院

李潼 — 相思月娘

★離緣的決心1：母親親筆寫了離婚協議書。

中志母親內心的莊嚴儀式1

★離緣的決心2：（父親）將紙張摔在沙發上，紙張飄落到茶几底。（呼應前文「夾著的相片飄落在石階上」）

金山池



李潼 — 相思月娘

★離緣的決心3：（母親）在遞交協議書時，該是雙手奉上的。
中志母親內心的莊嚴儀式2



東美亭

母親的金門之旅，並非單純的旅遊，而是對丈夫情愛的重溫與追尋，然後印證、追悼，最後選擇、捨棄。
→協議書之驚舉。

李潼 — 相思月娘

中志母親內心的莊嚴儀式3：母親掏出那封詩文的信，小心的，像捧出一對蜻蜓的薄翼。到香爐正前，對著寺外的滿月和成片的相思樹暗影，一拜，將整封信在香爐邊的紅燭點燃。

中志母親內心的莊嚴儀式4：還願（求神以後，得遂所願，就照當初的許諾來謝神。）

★離緣的決心4：母親以手指拈著，高舉在香炷頂上，直到火焰觸著她的手，才放下。

李潼 — 相思月娘

★離緣的心境過程：倒敘法



後浦模範街

1. **靜心思考**：母親端著茶杯，沒喝，……啊，歲月是這樣過去的。
2. **捨棄回憶**：信封和詩文接繼燃起，霎時火光熊熊。……燒透的那張詩文，縮成墨黑薄片，不禁風吹，落入爐內，捲飛上天。
3. **下定決心**：就像金門之旅一樣，母親都安排妥當了才出口的。

李潼 — 相思月娘

曾經有著「成群相思樹，樹相高瘦，枝葉繁茂」，現今僅留
「太武山的夜色，有月娘照路，水泥路迤邐如一條河，盤往
山下」。

母親曾經因多情而佇足，現在因放下而向前。

這款的美麗，也是沒話說的。

(呼應「將自己的東西搬走，搬去金門街。」)

何厝風獅爺



Q：當感情觸礁，你/妳會如何選擇？





李潼 — 相思月娘

× 薰、浸、刺、提

薰：薰，即是煙薰。讀小說時，全神貫注，全心投入，在不知不覺中，受到小說內容及角色的薰陶，慢慢接受了小說所提出的意見。

浸：薰是指空間的傳播，浸則是指時間而言。小說的影響，與其流傳時間長短有關係。讀到感人至深的小說，往往叫人長久的受到感觸。而愈長篇的小說，愈有這種感染力。

刺：刺，即刺激。「薰」和「浸」是慢慢地，在不知不覺間感染讀者。「刺」是在驟然間刺激讀者情緒的轉變。

提：以上所說的三種力，都是從外而內的進入讀者心靈；而「提」，則是發自讀者內心。讀者會不自覺地投入小說角色，把自己比擬為書中的主角。