

本文章已註冊DOI數位物件識別碼

▶ 綠島的人口成長與變遷

Population Growth and Demographic Change in Lu Tao, Taiwan

doi:10.6275/JETS.2.99-129.1997

東台灣研究, (2), 1997

Journal of Eastern Taiwan Studies, (2), 1997

作者/Author: 李玉芬(Yu-Fen Lee)

頁數/Page: 99-129

出版日期/Publication Date: 1997/12

引用本篇文獻時，請提供DOI資訊，並透過DOI永久網址取得最正確的書目資訊。

To cite this Article, please include the DOI name in your reference data.

請使用本篇文獻DOI永久網址進行連結:

To link to this Article:

<http://dx.doi.org/10.6275/JETS.2.99-129.1997>



DOI Enhanced

DOI是數位物件識別碼 (Digital Object Identifier, DOI) 的簡稱，
是這篇文章在網路上的唯一識別碼，
用於永久連結及引用該篇文章。

若想得知更多DOI使用資訊，

請參考 <http://doi.airiti.com>

For more information,

Please see: <http://doi.airiti.com>

請往下捲動至下一頁，開始閱讀本篇文獻

PLEASE SCROLL DOWN FOR ARTICLE



綠島的人口成長與變遷*

李玉芬

東台灣研究會 會員
台東師範學院社會科教育學系 講師

摘要：

本文根據文獻及統計資料，探究綠島自漢人入墾以來，人口成長與變遷的過程與特徵。結論摘要如下：

1.十九世紀初，火燒島始由來自小琉球的福建泉州籍移民入墾；清咸豐末年，島上有限的土地大致拓墾完畢；日治初，戶數有一百二、三十，人口約五、六百，形成中寮、公館、南寮、柴口、楠仔湖、柚仔湖、及溫泉七個村落，其中以中寮最大。

2.日治時代，由於島上產業不興、對外交通也不便，居民仍營自給自足的耕漁生活，人口增加以自然增加為主，呈現封閉性人口成長的特性。

3.戰後約自民國 50 年代左右起，綠島人口便有持續外流的趨勢。外移地區以台東平原及成功鎮新港漁港為主，漁民繼續從事漁撈及相關事業、其他則為尋找更佳工作環境或為子女的教育而遷出。

4.綠島的人口成長過程，可依島上人口增減的原因，粗分為「漢人入墾期」(1799-1861)、「封閉成長期」(1861-1961)、及「人口外流期」(1961-今)。

關鍵詞：東部 綠島 火燒島 人口成長

* 本文部份文稿分別於 1997 年 6 月 5 日於東台灣研究會中，以及 6 月 7 日於國立台灣師範大學地理系主辦之「台灣地理學術研討會」中宣讀。文稿完成前，蒙二位匿名審查人及陳憲明、陳清正、西村一之、徐明正、夏黎明、陳志堅等諸位先生提供寶貴意見，謹此誌謝。

一、前言

人口的變動及其所產生的動力，常能引發社會與經濟的變遷；同時社會與經濟的變遷也影響人口的變動及其特質。(蔡宏進、廖正宏，1987，7-10頁)這些人口、社會、或經濟的互動與變遷過程，又是與該地區位條件的變化互相作用的過程。區位的優劣，除了本身的環境因素(地形、水文特性、氣候、土壤、植物、天然資源等)外，距離和相對位置可說是最重要的空間指標；此外，科技與經濟發展水準，也會影響原有的區位特性，進而影響一地的發展方向。在可變的區位因素影響與作用下，一地因而有各種可能的發展方向或限制。(Richard L. Morrill 著，薛益忠譯，1990，15-35頁)

台灣的附屬島嶼總計有 78 座，滿潮時面積達一平方公里者，則僅 17 座。早期這些離島凡是略有可耕之地，或港灣可泊漁船者，非但皆有居民，而且人煙極為稠密。澎湖群島與小琉球即為佳例。然所有的離島天然環境幾乎盡極惡劣，或多風乾旱、或水源缺乏，使農業無從發展，因土地生產力不足維持擁擠的人口，故必須兼營漁業，以資補救，故在生計活動上，均屬於「農、漁兼營區」(陳正祥，1959，172頁)。

綠島位於距台東市約 18 哩的太平洋上，島嶼呈不等邊之四邊形，長約 4 公里、寬約 3 公里，面積約 15 平方公里，是台灣的離島中僅次於澎湖本島(約 64 平方公里)、蘭嶼(約 46 平方公里)、漁翁島(約 18 平方公里)的第四大島。在民國 38 年(1949)年以前，綠島名為「火燒島」或「火燒嶼」，亦稱「雞心嶼」、「青仔嶼」，英文名稱為 Samasana、Itanasai、或 Sanasai(以下文中敘述，戰前稱「火燒島」、戰後逕稱「綠島」)。雖然它在東部地區尚為原住民族天下的十九世紀初，就由來自小琉球的泉州籍漢人墾殖並予定居，但直到清光緒三年(1877)始正式收入清版圖，編入恆春縣管轄(陳正祥，1960，1267頁)。到日治初期，島上耕、漁為業的漢人已達約五、六百人。在後山，火燒島仍可謂孤島(離島)中之孤島。

地質上，綠島為輝石安山岩所成之火山島，與蘭嶼及菲律賓北部之火山同屬一脈，最高點火燒山偏在西南，高 281 公尺、中央為阿眉山，高 275 公尺，皆為火山口遺跡。由於島小，沒有河川，只有短窄溪流數處，但每逢豪雨或颱風，山溪驟漲，沖失鬆土，所以涸溪多為深險之處(陳正祥，1960，895頁；林朝榮，1970，331頁)。地形相當崎嶇，估計全島約三分之一地面的坡度介於 30-45 度之間(黃敦涵譯，1942，40頁)(表一)，海岸多呈斷崖或陡坡，尤其是東岸與南

岸，使得島上絕少平地可供耕作或建立聚落，僅西北部狹小的沿海地區稍為平坦，故島上主要聚落如公館、中寮、南寮、柴口等，皆分南於西北部(陳正祥，1960，1269頁)。(圖一)

表一、火燒島坡度別面積

坡度	甲數	百分比
5-15 度	262.132	15.2
15-30 度	472.132	27.4
30-45 度	581.060	33.7
45 度以上	71.176	4.1
岩石地	339.700	19.6
計	1726.200	100.0

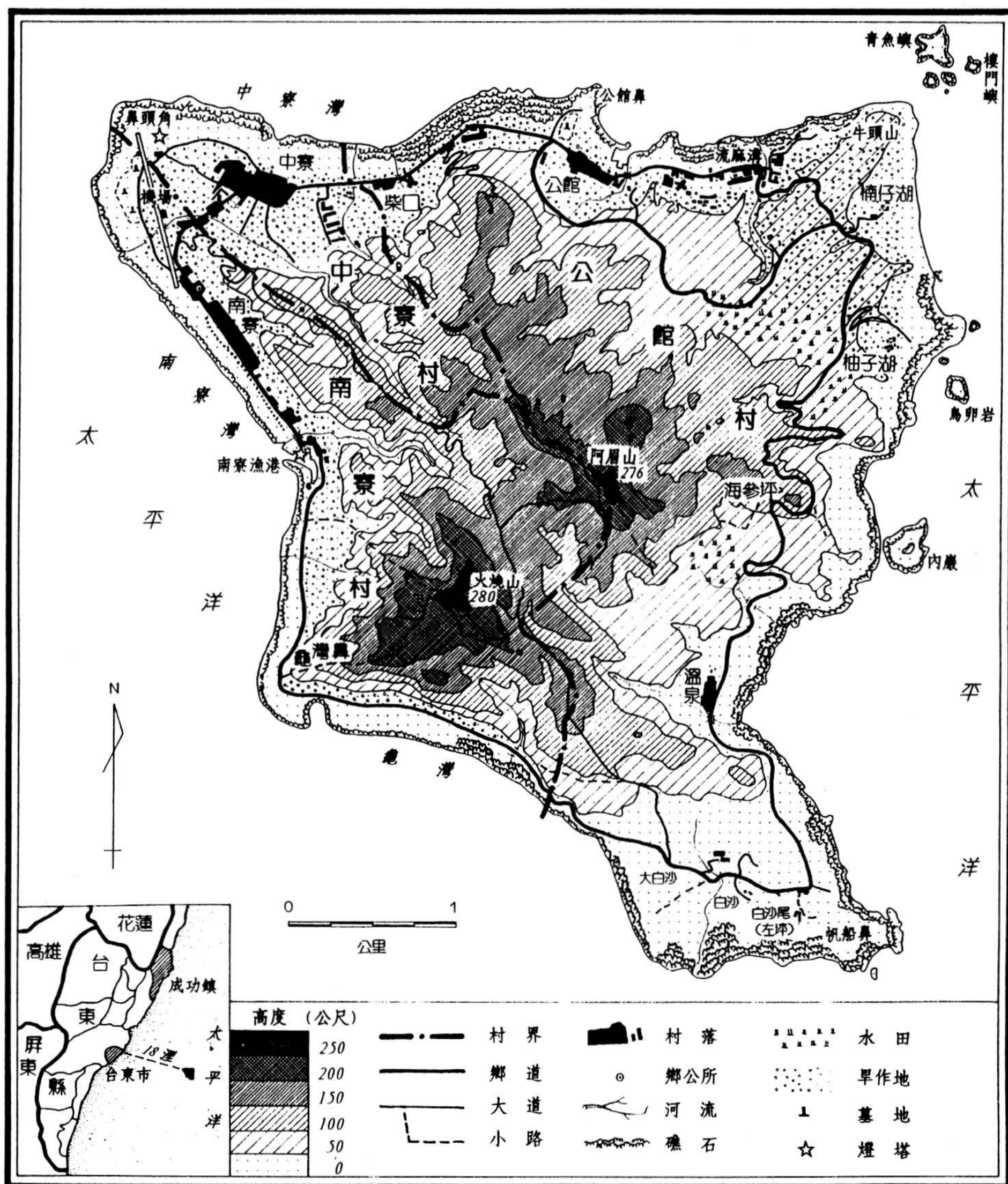
資料來源：黃敦涵譯，1942，40頁。

氣候上，綠島當太平洋暖流之區，年均溫約攝氏 21 度，每年五月至九月吹南風，平時和風拂面，吹人欲醉，但遇強烈陣風，則「風火拍面」之說；十月份起吹強勁的東北風，常使海潮噴霧，當地稱「鹼雨」，損害農作及樹木至鉅，至翌年三月始平息。七月至九月為颱風季節，浪如高山，影響交通及漁撈活動。(陳正祥，1969，114頁)

此外，由於綠島位於台灣東部蘭嶼—綠島海脊的渦流水域、及黑潮主流的範圍內，因此餌料生物大量繁殖，而成為魚群滯留與洄游的優良漁場(陳憲明，1990，99-101頁)。在此一優越的漁場環境中，漁業自日治時代起即成為綠島居民主要的經濟命脈，而以農、畜業為副(南甫生，1938，74頁)。

十九世紀初，火燒島青翠繁茂的林木及僅少數雅美族人居住的島嶼環境，在偶然的機會裡，吸引了來自小琉球的漁民(小琉球墾殖更早、島嶼面積僅約 6 平方公里)，而帶來人口移入、聚落發展與土地的墾殖；日治中期，日人引入鯉漁業的發展，不僅支持了火燒島人口繼續繁衍的基礎，也使漁業成為火燒島主要產業活動；戰後，當綠島對外交通改善、資訊變得頻繁、教育普及、並在經濟上納入台灣經濟體系之中時，雖然綠島漁業技術不斷革新、發展、並成為東部地區僅次於新港、花蓮、富岡的漁港(陳憲明，1990，94頁)，但相對於台灣本島交通較便利的漁港而言，綠島的漁業發展區位已相對不佳；於是，島民自民國 50 年代(1960-)起即開始往台東縣新港(成功鎮)、台東、富岡、及其他地區發展，尤其是台東縣成功鎮新港漁港地區(梅慧玉，1992，63頁；綠島鄉公所，1988，48頁；國立政治大學民族社會學系，1974，91頁)，以致早在民國六十年代

(1970-)初，新港已成為「綠島人的第二故鄉」(李思根，1974，63頁)；近來在新港漁民持有漁船漁家中，來自綠島的漁民也占約二分之一(陳憲明，1989，95頁)，此外，野外訪問中得知東海岸如富岡、都蘭等港口地區，綠島漁民也或占三分之一、或占四分之一。此一事實，不論是綠島居民的選擇性遷移現象？還是綠島居民普遍以近距離遷移所導致？均顯示戰後綠島的人口外移是一顯著的社會現象。



圖一、綠島概況圖 (資料來源：綠島鄉公所，1994)

1.全面性的描述：包括日治時代的調查報告(如台東廳調查的《火燒島一班》、《火燒島概況》、及散列於總督府檔案中的調查報告、江慶林翻譯之〈光緒年間新竹、苗栗、台中及台灣東部三島概況〉)、戰後台灣省新聞處的《綠島與蘭嶼》、馬國樑的《綠島·蘭嶼》、李思根先生的《綠島小區域之地理研究》與新近由綠島鄉公所完成的《綠島鄉誌》、宋增璋的〈台灣省附屬島嶼之今昔〉。

2.有關宗教與民俗的研究：包括綠島的婚俗、民間宗教、喪葬儀式、乩童等研究。如畢長樸的《綠島居民的婚俗》、余光弘的《綠島人的喪葬儀式》、阮昌銳的《綠島的民間宗教之研究》、及政治大學民族社會學系的調查報告：《綠島民俗調查研究(一)(二)(三)(四)》等。

表二、有關綠島調查與研究之主要文獻簡表

作者	年代	篇名或書名	內容摘要
台灣總督府	1897	〈火燒嶼〉	火燒島沿革、日治前的對外交通、產業、社會概況等。
台灣總督府民政局	1899	〈台東廳管內水產業〉	日治初東海岸的水產業發展概況。
台東廳	1928	〈火燒島一班〉	日治時代火燒島的一般概況調查：如環境、沿革、產業、社會概況等。
台東廳	1928	〈火燒島概況〉	
馬國樑	1954	〈綠島·蘭嶼〉	綠島的自然、歷史、產業、交通等。
台灣省政府新聞處	1954	〈綠島與蘭嶼〉	
黃敦涵(譯)	1957	〈綠島與蘭嶼〉	日治末(昭和17年,1942)台灣總督府調查報告：環境、產業、交通、社會、利用計畫等。
畢長樸	1971	〈綠島大種的來源問題〉	討論綠島的先住民及漢人的來源。
徐鳳翰	1967	〈綠島概況〉	民國50年代綠島農、林、漁、牧、交通概況。
李思根	1974	〈綠島小區域之地理研究〉	開拓、自然環境、聚落、人口、產業等地區發展與特色的綜合探討。
陳溪潭、劉建隆	1956	〈飛魚流刺網、追逐網漁業〉	漁業科學研究。
葉光薰、張仁傑、林高興	1977	〈綠島鰲竿釣漁業調查研究〉	
溫萍英	1983	〈綠島潮間帶魚類相及其社群之研究〉	
畢長樸	1970	〈綠島居民的婚俗〉	綠島各項民俗與宗教的調查研究。
政大民族社會學系	1974-1976	〈綠島民俗調查研究(一)、(二)、(三)、(四)〉	
阮昌銳	1978	〈綠島的民間宗教之研究〉	
余光弘	1980	〈綠島人的喪葬儀式〉	
梅慧玉	1992	〈承繼、創造與實踐—綠島社會的乩童研究〉	
綠島鄉公所	1988	〈綠島鄉誌〉	綠島沿革、行政、人口、產業、交通、觀光等綜合記錄。
宋增璋	1989	〈台灣省附屬島嶼之今昔〉	介紹各島之歷史、及產業、交通今昔概況。
江慶林(譯)	1990	〈光緒年間新竹、苗栗、臺中及臺灣東部三島概況〉	翻譯日治初(明治30年)台灣總督府的檔案資料,記錄日治初的各種社會、經濟狀況。
陳憲明	1990	〈台灣東部漁港的機能與區位〉	東海岸及離島的漁港機能與區位研究。
黃尹鏗	1996	〈綠島地區生態觀光之發展:居民與遊客之態度分析〉	探討綠島居民對永續性生態觀光發展的態度。

3.有關綠島漁業發展的研究：這方面文獻除了散見於日治時代台東廳的各種

3.有關綠島漁業發展的研究：這方面文獻除了散見於日治時代台東廳的各種調查報告中、以及幾篇戰後研究報告中(如《綠島小區域之地理研究》、《綠島鄉誌》、及陳憲明《台灣東部漁港的機能與區位》)之外，還包括幾篇漁業科學性質的研究報告(如《綠島潮間帶魚類相及其社羣之研究》、〈飛魚流刺網、追逐網漁業〉、〈綠島鰲竿釣漁業調查研究〉)。

以上各類文獻中，雖大致呈現綠島各方面的發展特色，但是，對於綠島人口的成長與變遷、及近三十年來島上人口外移的問題，均未有專文討論，僅有與台東縣人口有關的研究，如〈台東縣人口之分布與移動〉等，指出自1960年代起，至目前為止，台東縣人口仍在外流階段，其中，綠島自民國50年(1961)起即屬於縣市間及縣內他鄉鎮的淨遷徙人口均為負值的「人口排出型」地區(莊秀玉，1991，130頁)。

本文的目的，即在此一脈絡下，首先探究這樣一個原本位置孤立、居民全為漢族、並依耕、漁為業的小島，自漢人入墾以來，人口成長與變遷的過程與特徵，接著據此將人口成長分階段，以說明其社會與經濟特徵；最後再簡單歸納綠島孤立的離島及人文環境，如何隨不斷改變的區位條件，呈現它在人口成長及墾殖與發展上的特徵與限制。

以下本文先透過文獻及日治時代以來的人口統計資料，整理自十九世紀初漢人入墾火燒島以來、歷經日治時代、及至目前，島上人口增長的過程與特徵。

二、小琉球漁民的移入與初期的聚落發展

火燒島原為台灣諸原住民族(阿美、卑南、噶瑪蘭族)從海外登陸本島的中繼站(王世慶，1958，34-38頁；余光弘，1980，149頁；阮昌銳，1966，23頁；黃拓榮，1964)其後由雅美族人所居(畢長樸，1971，3頁)。最早定居此島的漢人來自小琉球，殆無疑義，但是，最先率眾定居於此的漢人，到底是曾勝開？曾開盛？曾開勝？曾開德？陳必先？陳品先？還是陳困生？或陳品先並未定居，只是曾率眾擊退原居於島上的雅美族而已？或根本沒有陳必先其人？(台灣總督府，1897；台灣省文獻委員會，1991，187頁；台灣省文獻委員會，1993，26頁；綠島鄉公所，1988，30頁；李思根，1974，4頁；政大民族學系，1974，4頁；畢長樸，1971，4頁)到底先從公館上岸？還是自中寮上岸？(台灣總督府，1897；台灣省文獻委員會，1991，187頁)火燒島漢人最初移民定居的確切歷史，眾說紛紜。但記載時間較早，分別完成於道光九年的《台

灣采訪冊》、明治 30 年(1897)的《台灣總督府公文類纂》、及伊能嘉矩的《台灣文化志》之記錄，卻有較大的雷同，經簡單整理如下：

清嘉慶四年(1799)，小琉球島的泉州人曾開勝(或曾開盛、曾勝開、曾開德)與人合夥出資，先以兩船運載漁器、食物，並僱二、三十人同來，砍伐竹木，搭寮居住(即公館)；隔年又載牝牡牛、羊、雞、豕諸畜及穀種、田器、併貧困者，攜眷到火燒島開墾耕作，採取什物而歸。第一批定居的估計有二十四人。至道光九年(1829)人數已數倍於前，這些人陸續自小琉球招致家眷及同志，擴大從事耕、漁，增建部落，首先完成中寮庄。到明治 30 年(1897)約經五代，戶數有 120，人口約五、六百，形成中寮、公館、南寮、柴口、楠仔湖、柚仔湖、及溫泉七個部落，其中以中寮最大，戶數六十、人口三百餘。

而陳品先(或陳必先、陳困生)則是早於曾開勝率眾定居火燒島之前，便已率若干部下到來，襲退當地的雅美族人，經過一段試圖移住的時間後，旋因覺得土地荒蕪、開墾無望而相率歸去，並未在島上定居。(表三)

另根據綠島鄉誌的訪問調查記載：

火燒島漢人移墾的歷史，始自清嘉慶初年(1796-1820)於公館搭草寮的二十四名小琉球漁民，到清嘉慶中葉，有小琉球陳、李、蔡、田、王姓等率相移入，先開墾流麻溝、公館以爲根據地，向西延伸，由海岸漸進向內地開墾島上最大的中寮山腹平地，並向東繞越牛頭山開墾楠仔湖、柚仔湖等地。(表三)

嘉慶末年至道光(1821-1850)初年，移民又陸續向東開墾海參坪及溫泉、左坪、大白沙等地；同時，也向南寮開墾觀亭湖、青仔溝等地。道光年間，游、洪兩姓開墾坡仔頭，並繼續向西墾殖龜灣，與公館陳姓的大白沙接壤，火燒島的拓墾，至此告一段落。咸豐(1851-1861)年間，全島拓墾幾近完成，移民以姓氏爲主，聚居在島的周圍，聚落也隨之形成(綠島鄉公所，1988，46-47頁)；迨同治(1862-1874)年間，計三十七家，二、三百人，農耕社會已略具雛形(曾迺碩，1958，68頁)；光緒三年(1877)入清版圖，屬恆春縣，恆春縣志載曰「有居民五百丁，商人避風，間有至其地者」(屠繼善，1993，309頁)；光緒 20 年(1894)，《台東州采訪冊》記載：男女四百餘人，以漁耕爲業，間亦至埤南以魚蝦易鹽布(胡傳，1993，11頁)。

日治初，根據台灣總督府的調查報告顯示：當時全島戶數爲一百二、三十戶，人口五、六百人，分布在島四周山麓地區，形成許多點狀的聚落，尤其是西北部海濱的平坦地。當時島內所發展成的七個聚落，包括中寮、公館、南寮、柴口、楠仔湖、柚仔湖、及溫泉等。其中，中寮位於北岸，於日治初已是島內最大

部落，戶數六十、人口三百餘。其他則寥寥無幾戶（表三）（圖二）。

表三、日治時代以前火燒島的人口增長與土地拓墾概況

時間	戶數	人口	村庄	摘要	資料來源
嘉慶四年以前				陳必先(陳品先、陳困生)率眾前來，襲退雅美族人，試圖移住，旋因覺無望而退去。	1、3
嘉慶四年(1799)		二十四		曾開勝(曾勝開、曾開盛、曾開德)率三十人來，二十四人留下。搭草寮於公館，之後擴大耕漁，先成中寮庄。	1、3
嘉慶中葉		陳、李、蔡、田、王姓等相率移入	公館、中寮、柴口、楠仔湖、柚仔湖、流麻溝	以公館、流麻溝為根據地，向西延伸開墾至中寮山腹平地，並向東開墾楠仔湖、柚仔湖等地。	7
嘉慶末至道光初年		移民繼續移入，有鄭、林、何姓等。	海參坪、溫泉、左坪、大白沙、南寮	移民向東開墾海參坪、溫泉、左坪、大白沙等；向西至南寮北側之青仔溝等地。	7
道光九年(1829)		數倍於前		口碑：曾開盛率眾前來至今已二十餘年。	2
道光中葉		游、洪等姓移入		移民向西南進墾，與大白沙接壤，拓墾已具規模。	7
咸豐年間(1851-1861)		施姓、董姓移入		施姓入墾海參坪、董姓開墾草山埔，綠島全島之拓墾，近完成矣。	7
同治12年(1873)	37家	二、三百人		居民鑿井而飲，種土而食，數十年絕無逆犯者；地產落花生、薯芋等項，禾米無多，人民甚苦。	6
光緒三年(1877)		居民五百餘		入清版圖，屬恆春縣。《恆春縣志》載曰「有居民五百丁，商人避風，間有至其地者。」	3、5
光緒20年(1894)		男女四百餘人		居民云皆閩產，以漁耕為業，間亦至埤南以魚蝦易鹽布。	4
明治30年(1897)	百二、三十戶	五、六百人	南寮、中寮、柴口、公館、楠仔湖、柚仔湖、溫泉	以中寮最大，戶數六、七十、人口三百餘	1

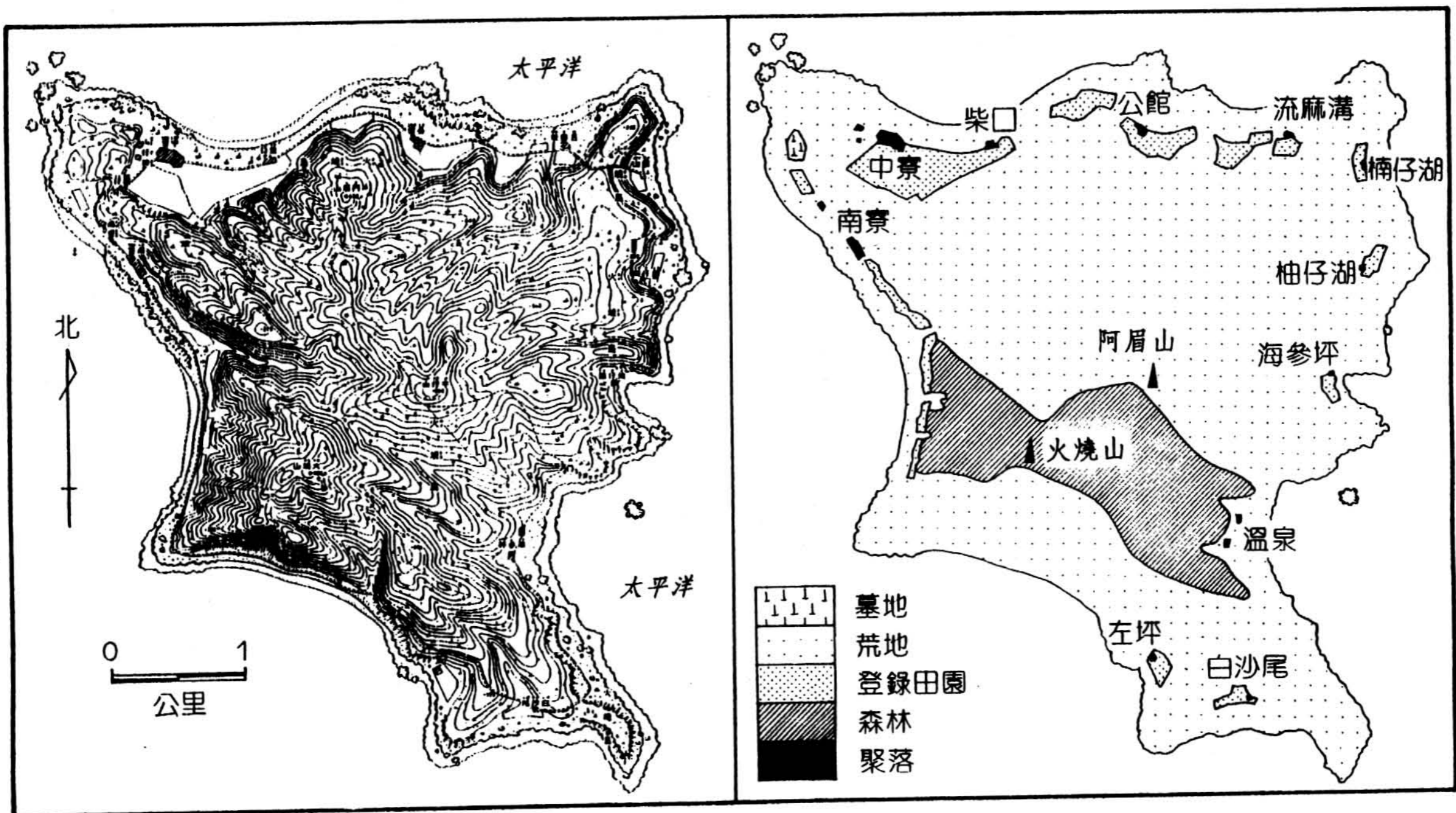
- 資料來源 1. 台灣總督府，1897，台灣總督府公文類纂，乙種永久，3卷2門，官規官職，火燒嶼。
 2. 台灣省文獻委員會，1993，《台灣採訪冊》，26頁。
 3. 伊能嘉矩著，江慶林等譯，1991，《台灣文化志》中譯本下卷187頁，台灣省文獻委員會。
 4. 胡傳，1993，《台東州採訪冊》，11頁，台灣省文獻委員會。
 5. 屠繼善繕修，1993，《恆春縣志》，309頁，台灣省文獻委員會。
 6. 曾迺碩，1958，《陳英之台東誌》，《台灣文獻》9卷4期，68頁。
 7. 綠島鄉公所，1988，《綠島鄉誌》，46-47頁。

日治初，火燒島在地表景觀上已是一個「不見森林、僅見綠草茸茸敷滿山野」的島嶼。村落田園皆點綴在島的四周，凡是較平坦、灌溉方便的土地皆已成農地(台灣總督府，1897)。(圖二)昭和三年(1928)台東廳調查火燒島記載可資參考：島上森林不過12%，樹齡沒有超過三十年者；旱田約佔20%；水田僅1%；其餘大部分為荒草野地(表四)(台東廳，1928a，1-2頁)。

表四、火燒島土地利用分配表

水田	旱田	未登錄旱田	建物敷地	森林面積	其他 (大部分原野)	總面積
17 甲	151 甲	200 甲	11 甲	205 甲	1039 甲	1712 甲餘
1 %	8.8 %	11.7 %	0.6 %	12 %	60.7 %	(百分比)

資料來源：台東廳，昭和三年，〈火燒島概況〉，〈東台灣研究叢書〉42 編，1 頁。



圖二、日治初火燒島的聚落分布與土地利用

資料來源：臨時台灣土地調查局，1904，〈台灣堡圖〉，火燒島。

三、日治時代的人口成長及其來源

1) 人口成長平緩：

台灣東部的開發與快速發展，可以說是日治時代以後的事。隨著日本政府對台灣東部各項開發政策的開展，來自日本及台灣西部各地的農、漁業移民進入東部各地，使台東廳與花蓮港廳的人口成長率遠高於當時全台灣的人口成長率，而孤懸於台東東方距離約 18 海浬海面上的火燒島，雖然在東部尚以原住民族為

主要居民的十九世紀初，便有漢人移入，但是，相較於日治時代東部人口的快速成長，火燒島的人口成長並不突出。日治時代，花蓮港廳人口成長指數高達 648，台東廳亦達 376，火燒島平穩成長，人口成長指數為 207，約等同於台灣地區的人口成長情形(圖三)。

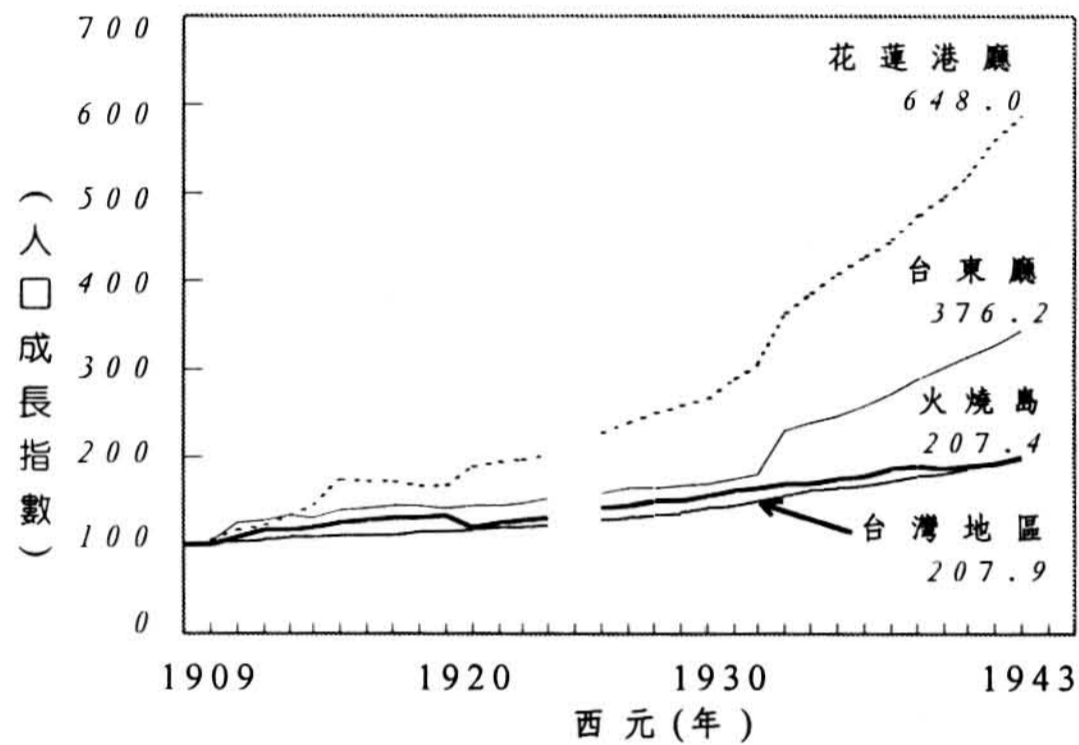
依台灣總督府的人口統計資料記載，明治 38 年(1905)火燒人口為 1,097 人，昭和 18 年(1943)增為 2,547 人，四十年間人口增加約 1,500 人。其中位於火燒島北部最大平坦山麓地區的中寮村人口自明治 38 年(1905)的 509 人增到昭和 14 年(1939)的 929 人，一直是火燒島最大的聚落；南寮村自 387 人增為 922 人，增加最多，尤其是自大正 13 年(1924)於南寮村設置柴魚工場以後，人口增加更快；面積最大的公館村則人口一直最少，自 201 人增為 475 人，增加的也最少。(附錄一(1).(2)、圖四)

2) 人口成長源於自然增加：

日治時代火燒島的人口成長，以自然增加為主，雖有少許遷出遷入，但是社會增加對人口成長的影響極微，除了土地開墾已達極限的原因之外，島上對外交通困難亦是主因。

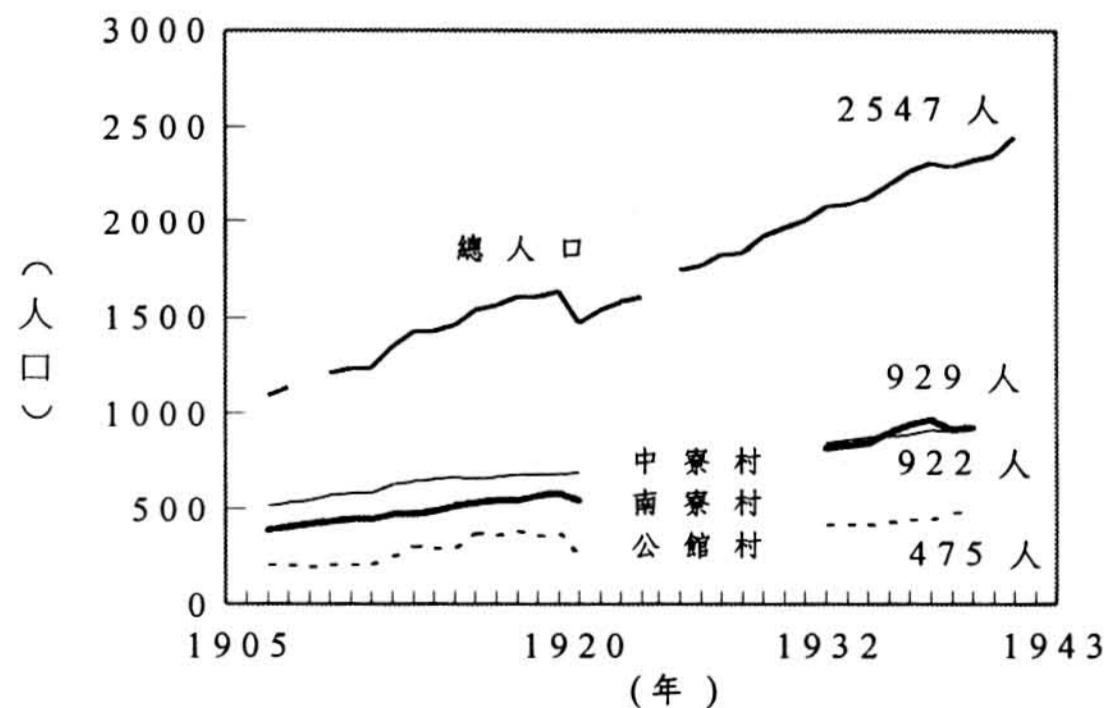
日治時代火燒島對外交通，除了大阪商船會社的定期船每月僅往返各一次的投錨接泊外(橋本白水, 1922

, 下, 33 頁), 僅靠石油發動船及戎克船往返台東。(台東廳, 1928b, 8 頁)雖然島上人口年年增加，但向來島民於孤立海島上生活，遑論島外移住，就連出稼(季節



圖三、日治時代東部地區人口成長指數圖

資料來源：1. 1905-1933，台灣總督府〈台灣現住人口統計〉；
2. 1934-1941，台灣總督府〈台灣常住戶口統計〉；
3. 1943，台灣總督府〈台灣戶口統計〉。



圖四、日治時代火燒島各村人口成長圖

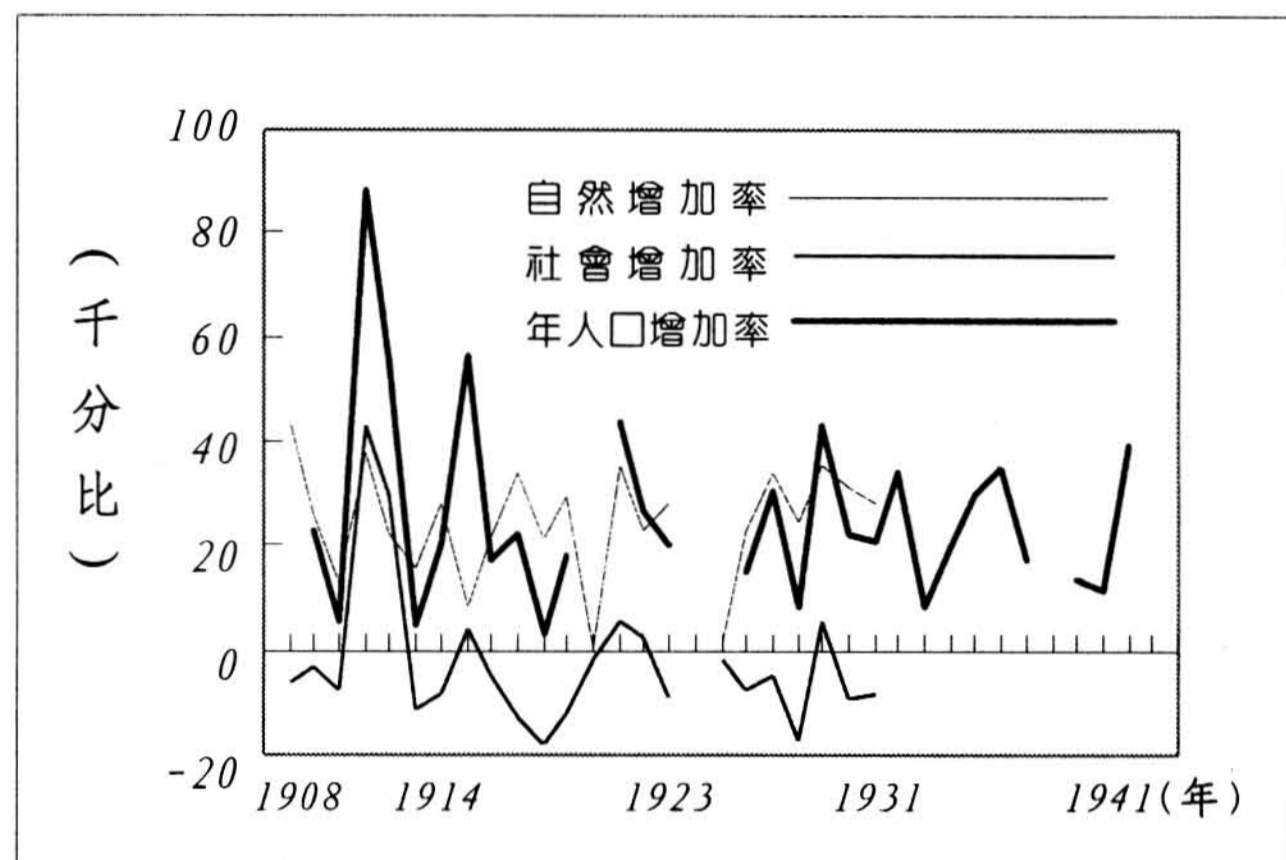
資料來源：同圖三。

性外出工作)也很少，風氣十分保守，島上的少許日本人(附錄一(3))，多為警察官吏、學校職員、公醫及少數漁業從業者、及其家屬(台東廳,1928b,8頁)。

雖然，日治時代有關火燒島人口變動的統計資料並不完整，但從附錄一(4、5)及圖五的呈現，可以清楚明白，日治時代島上的人口成長來源，是人口自然增加，自然增加率約千分之三十，與年人口增加率約略一致，而社會增加率雖多為負值，但遷出遷入的數量並不多，每年全島遷入人口平均僅約 21 人、遷出人口年平均僅 25 人。顯示日治時代火燒島雖已有少許人口外流情形，但是人口的自然增加，一直是島上人口增加的主要來源。(附錄一(4.5).圖五)

以日治時代南寮村的除戶簿為例，共 72 戶的除戶原因中，有 62 戶(86%)因戶長死亡、3 戶(4%)回本籍地，轉居者僅 2 戶(表五(1))。根據戶籍登記簿上的變動資料顯示，除了「寄留」外，島民無論結婚、收養、分家、或其他原，都以島內變動為主(表五(2))；寄留(日治時

代，要在另一地居住 90 天以上須另外設籍)地則以台東平原及東海岸為主，占約



圖五、日治時代火燒島的人口變動

資料來源：同圖三。

表五、日治時代火燒島戶籍變動表

(1) 南寮村 (除戶簿：除戶原因) 單位：戶(%)						
死亡 62(86%)	回本籍地 3(4%)	隱居 5(7%)	轉出 2(3%)	小計 72(100%)		
(2)	寄留	結婚	收養	分家	其他	小計
島外	208(85%)	34(8%)	10(7%)	1(1%)	3(19%)	48(7%)
島內	37(15%)	371(92%)	137(93)	110(99%)	13(81%)	631(93%)
(3) 南寮村 (戶籍簿：島外寄留地) 單位：人次(%)						
	台東廳		花蓮港廳		其他	
	台東平原	東海岸	花東縱谷	花蓮平原	東海岸	花東縱谷
人次	139	42	1	20	0	4
%	66.8	20.2	0.5	9.6	0.0	1.9

資料來源：(1)—火燒島南寮村除戶簿，綠島鄉戶政事務所。

(2)(3)—火燒島南寮村本籍戶口調查簿，綠島鄉戶政事務所。

85%(表五(3))，其中，到台東平原寄留者占約三分之二，主要是「出稼」方式的暫時停留，有的到台東糖場工作，有的聚集在台東海濱所謂的「草厝仔街」，以舢舨船從事定期船運貨物上下的接泊工作。

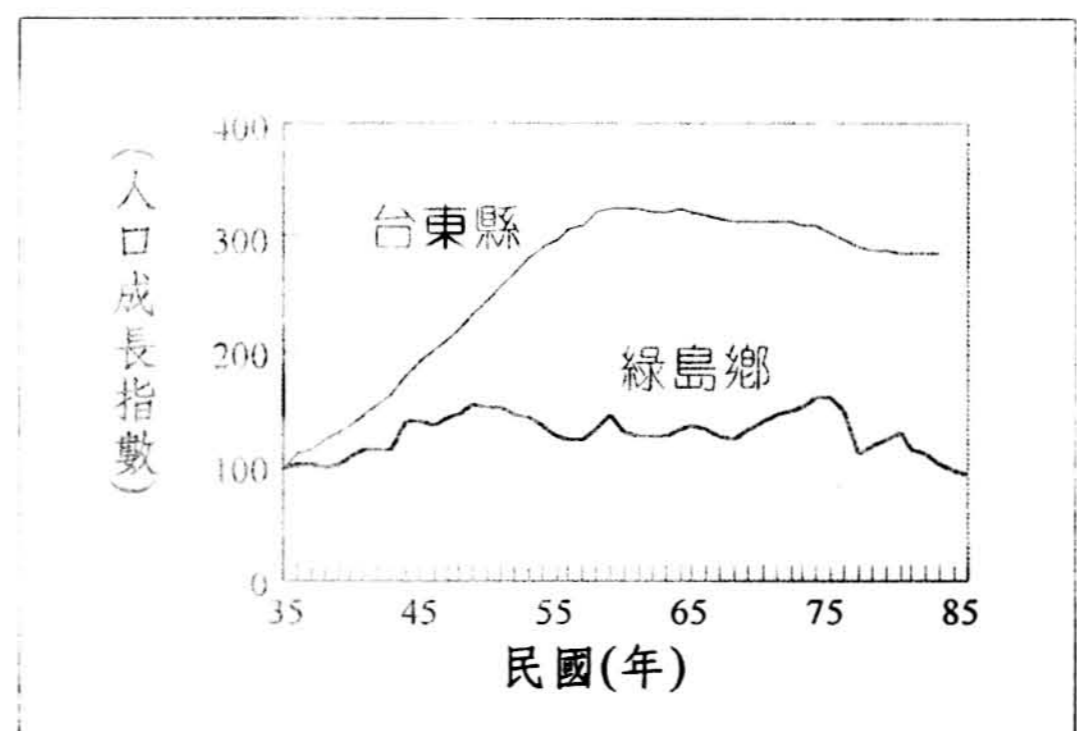
四. 戰後的人口變動與人口外移

戰後綠島的人口受監所犯人戶籍的影響而有很大的變動，不僅掩蓋了島上人口持續外流的事實，也影響島上人口結構的特徵。台灣的戶籍法規定人到哪裡，戶籍就要跟到哪裡(台灣省政府民政廳，1993，116-122頁)，一直到解除戒嚴，自民國82年廢止監所人犯戶籍登記辦法，監所犯人戶籍才不再必須隨人遷至受刑地區(台灣省政府民政廳編印，84.6，34-35頁)。因此，戰後綠島的人口統計資料，因人犯的進出頻繁量大，而呈現很大的變動。

1. 人口變動：

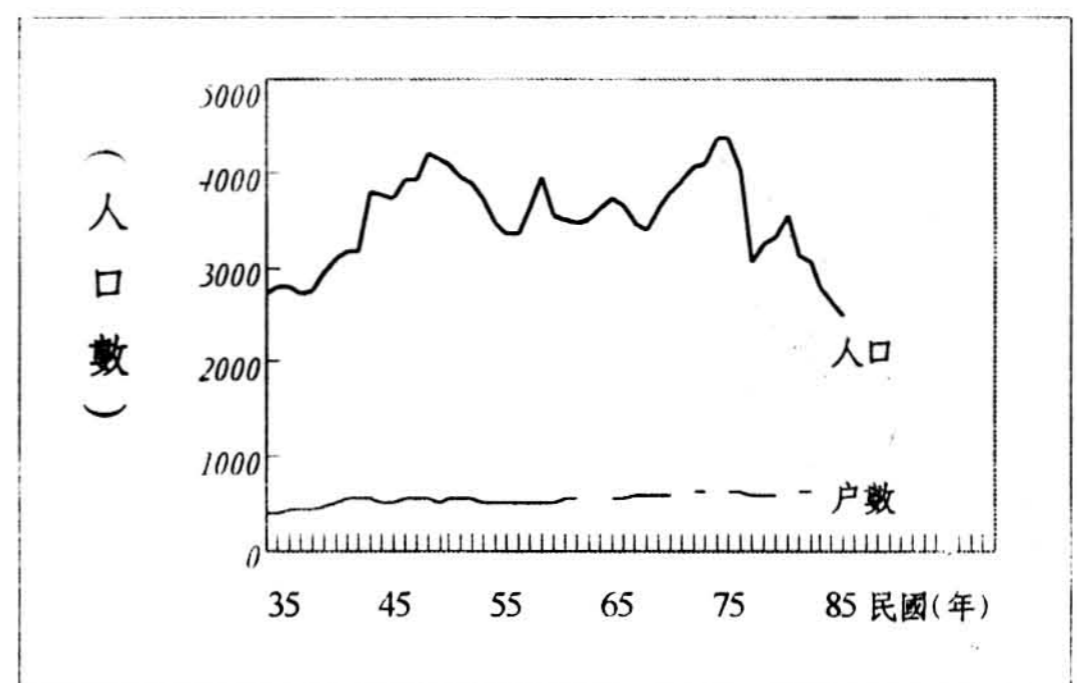
民國六十年代以後，台灣區的都市及工業區吸納了來自各鄉村地區的人口，台東縣亦不例外地因人口移出，而呈現人口減少的趨勢。而綠島鄉的人口卻很明顯地僅在戰後最初十五年間持續增加，此後便呈現不規則的上下變動趨勢，人口成長指數以民國35年為100，到了民國85年，降為92.5。(附錄二、圖六)五十年間，綠島總人口雖然上下變動，但自民國82年監所犯人戶籍法廢除後，綠島的人口已恢復它人口因外流而減少的原貌：民國85年的人口數2,513人，比自民國35年的2,718人，少了約205人，比民國50年的4147人少了1634人。(附錄二、圖七)

此外，由於綠島的監獄主要分布在公館村的6、9、10三鄰(包括將軍岩的國防監獄及流麻溝的台灣綠



圖六、戰後綠島人口成長指數

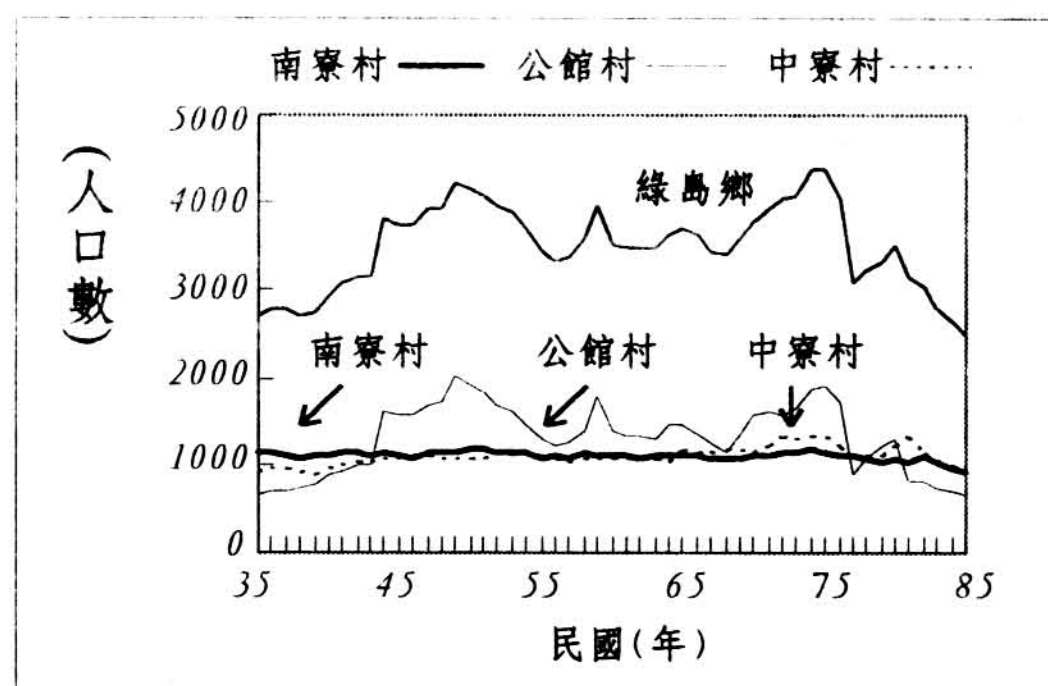
資料來源：台東縣政府，1946-1996，台東縣統計要覽。



圖七、戰後綠島歷年人口及戶數圖

資料來源：同圖六。

島技能訓練所(前身是新生訓導總隊、警備總司令部綠島地區警備指揮部)，民國60年又於中寮村15鄰啓用「綠島司法監獄」，因此綠島的人口成長不僅因人犯進出而變動很大，其變動幅度也與公館村幾乎完全一致。沒有設置監獄的南寮村比較能顯示島上人口成長的真貌，它自始至終人口一直維持在1000人至1100人上下，近二年才降至1000人以下(附錄二、圖八)。除去監所犯人的影響，綠島總人口五十年來幾乎不變，乃至些微減少，正是由於人口持續外移所致，因為戰後綠島人口自然增加率雖然隨人口的外移而逐漸減少(附錄三：民國41-50



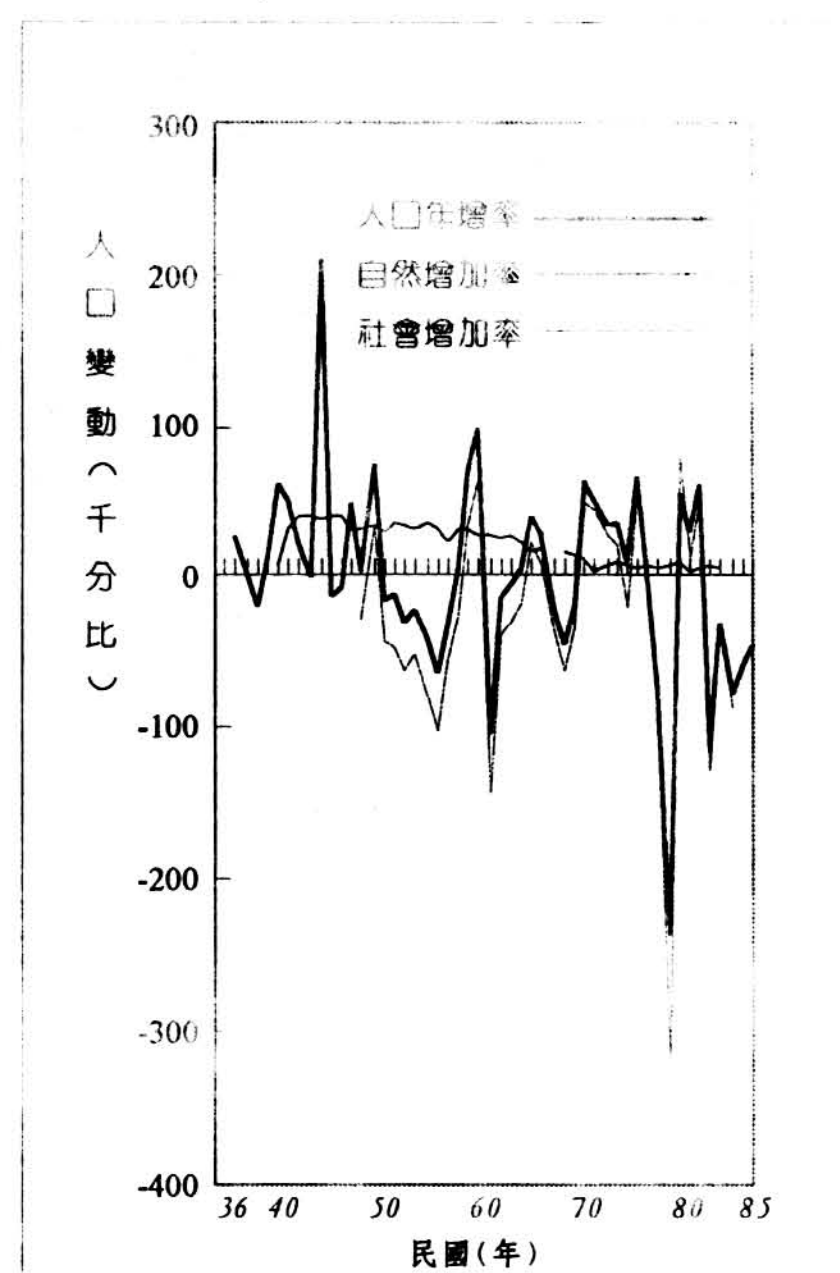
圖八、戰後綠島歷年各村的人口數

資料來源：綠島鄉戶政事務所。

年平均約千分之36、民國51-60年平均為千分之31、民國61-70的平均降至千分之16、近十五年來已降至千分之6)，但是由此所增加的人口，完全被負值的社會增加率所抵消；反之，逐漸降低的自然增加率，也同時是生育人口減少所致。至於可以高達千分之80以上，也可降至負千分之300以下的社會增加率(附錄三、圖九)，若除去監所犯人的進出數目，則人口持續外流至為平穩：以民國55、70、及85年為例，平均年遷出人口約250人、遷入人口約150人(綠島鄉戶政事務所：民國55、70、85年遷出監所犯人分別為186人、207人及24人；遷入之監所犯人分別為93、383、及0人)。

2. 人口外移：

綠島人口於民國50年左右起，因漁業發展條件不佳，小漁港無法提供足夠的空間給漁船停泊，且在區位上不敵台灣本島，因此使大批漁民遷至台東縣的成功鎮定居，同時亦有許多人為了子女的教育及工作需要而遷至鄰近的台東市，尋求最佳的謀生環境，於是人口數



圖九、戰後綠島的人口變動

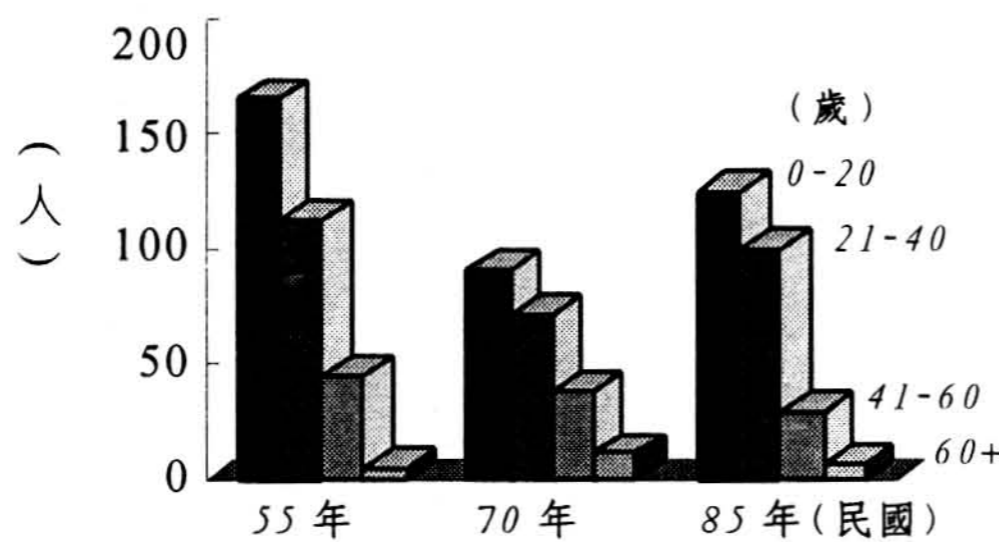
資料來源：台東縣統計要覽、綠島鄉戶政事務所、台灣人口統計季刊。

量因逐年平穩地外移而逐年降低，位於綠島東側及南側的的楠仔湖、柚仔湖、海參坪及左仔坪等幾個小聚落也於民國七十年以前就成爲廢村(柚仔湖、楠仔湖、海參坪於民國 68 年、流麻溝於民國 67 年、左坪於民國 77 年人口全部遷出)，茲以民國 55、70、及 85 年的資料爲例，近三十五年來綠島外移人口的年齡、性別、職業及移出目的地之空間分布的特徵如下：

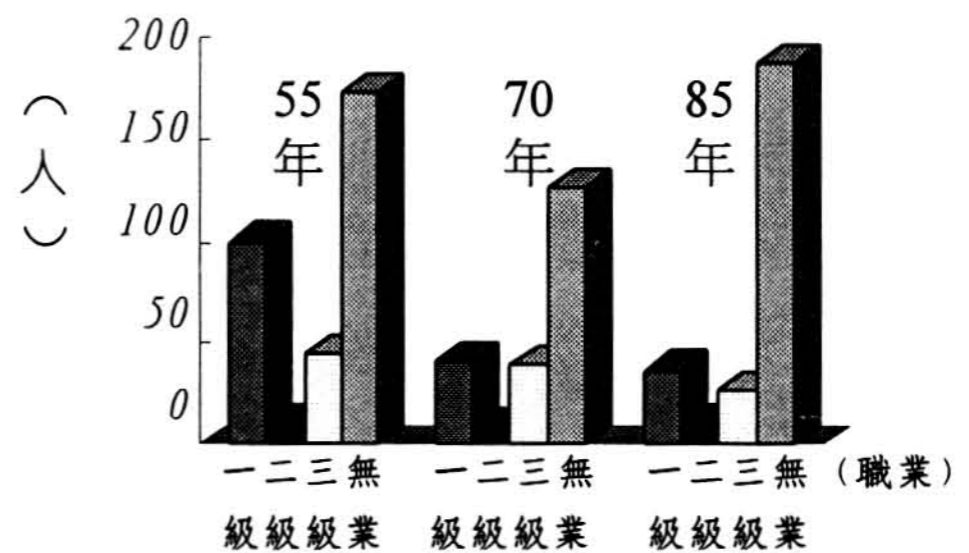
1. 遷出人口以 0-20 及 21-40 歲的年齡層

爲主，此二類人口一爲幼兒及在學學生、一爲需要工作的青壯年；在男女比例上則無明顯的差異。(圖十、附錄四)

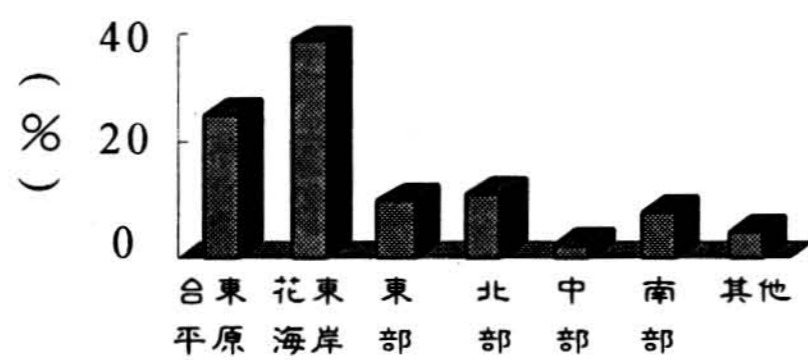
2. 遷出人口以無業的學生及家庭主婦爲主，有業人口中則以農、漁業人口及軍、公、教人員爲主。事實上，綠島自始以來，製造、商、或服務業人口均寥寥無幾，此一遷出人口的職業分配，代表的是綠島並無職業上的差別遷移現象(圖十一、附錄五)。



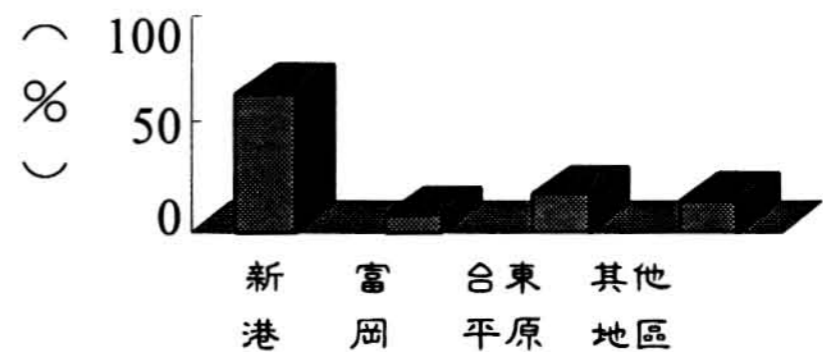
圖十、戰後綠島外移人口的年齡分配
資料來源：綠島鄉戶政事務所



圖十一、戰後綠島外移人口的職業分配
資料來源：綠島鄉戶政事務所



圖十二、戰後綠島人口外移的空間分布
資料來源：綠島鄉戶政事務所



圖十三、戰後綠島外移漁民的空間分布
資料來源：綠島鄉戶政事務所

3. 遷出人口中，有四分之三分布在東部地區，其中又以台東市及東海岸成功鎮的新港漁港地區爲主，共占一半以上；漁業人口則主要遷新港漁港地區、其次是台東平原及富岡漁港，遷往其他地區者，爲數極少。(圖十二、十三、附錄六、

七) 遷往成功鎮的綠島居民，97%集中在新港漁港所在的三個里中(45.2%聚居於忠仁里、33.7%於忠智里、18.5%於三民里，其他僅2.6%)，並繼續從事漁撈及相關工作。而遷往台東市的綠島居民，則不在此限，包括各種工作上的需要及為子女教育而遷出者。

據一般村民指出，綠島人非常節儉，省吃儉用去台東市買房子，有的是為子女的及自己的未來；有的為了讓子女讀高中時有房子住；有的則是子女、親戚遷住台東市，成為綠島人族親的房子，所以目前在台東市有房子的綠島居民超過二分之一，可以說「台東市各角落的綠島人超過萬人」，此說雖有待查證，卻也顯示近三十五年來綠島人口外移的事實及其與台東市關係之密切。

經過戰後人口的不斷外移，島上的人口結構，也呈現了典型的變化：各年齡層人數的同時減少，使戰後初「金字塔型」的人口金字塔，至民國85年已變成又瘦又小、幼年人口銳減、老年人口比率增加的人口金字塔(附錄八)。在各村的人口金字塔中，中寮村因於民國六十年完成綠島監獄、公館村則始自明治45年(1912)即在流麻溝設置「浮浪者收容所」(毛利史郎，1933，no.7)，戰後也一直是監獄所在地，並於民國38年起即收容各種政治思想犯、及軍犯，所以其人口金字塔的形狀特別奇怪：男性壯年人口奇多。而尚無人犯的民國35年、已廢除監所犯人戶籍法的民國85年、一直無監所犯人設籍的南寮村、及各村女性人口年齡結構，則能表現前述綠島人口年齡結構因居民外移所產生的變化趨勢。

五. 綠島人口成長的三個階段

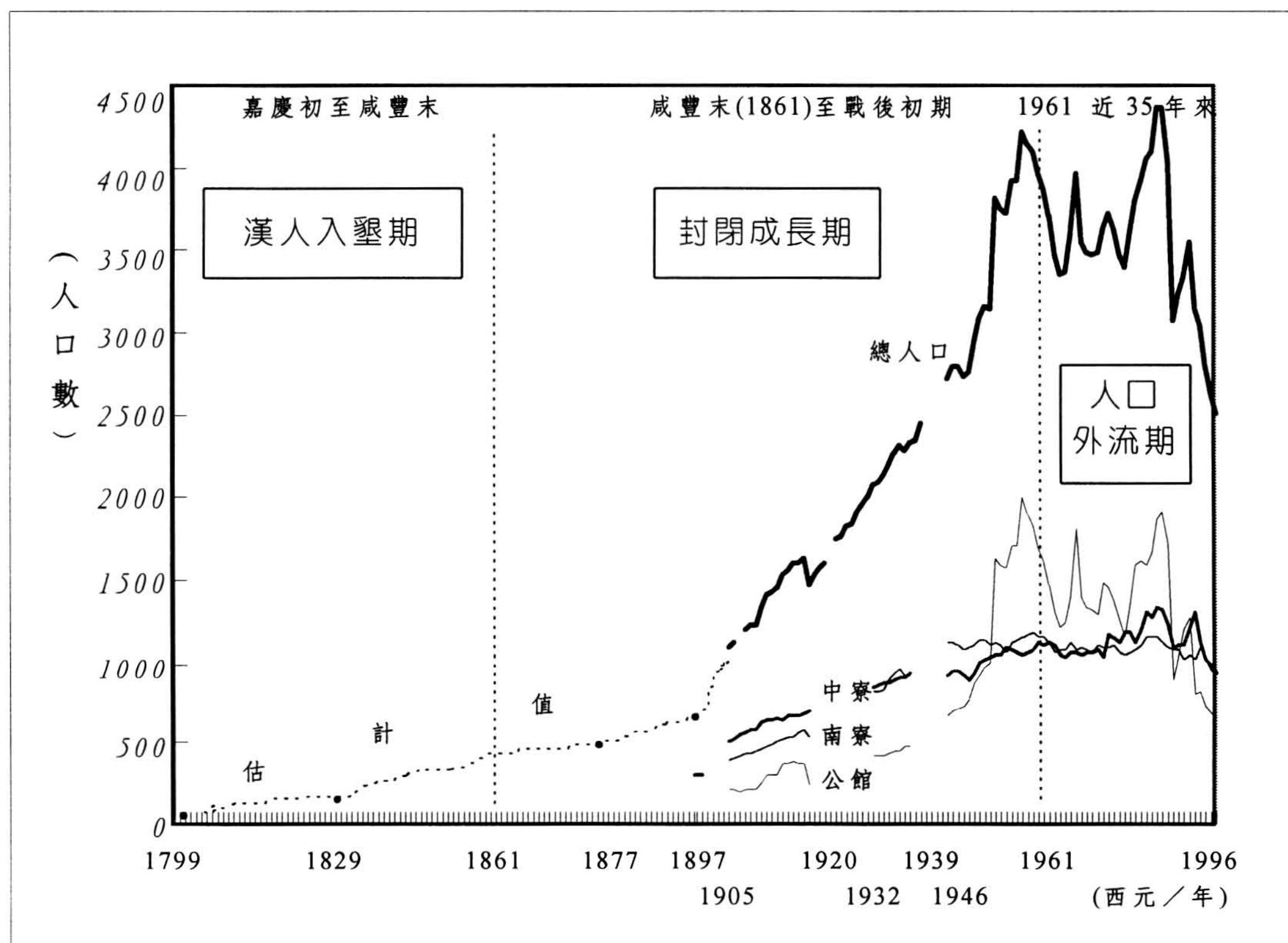
以上根據文獻及統計資料應用上的方便，分別整理了漢人入墾火燒島的十九世紀初至日治前、日治時期、及戰後以來，綠島人口的成長過程與特徵。據此，本文進一步將綠島人口成長依其增減原因粗分為「漢人入墾(1799-1861)」、「封閉成長(1861-1961)」、及「人口外流(1961至今)」三個階段(圖十四)：

1. 漢人入墾期(1799-1861)：

嘉慶四年(1799)小琉球第一批移民正式入墾定居，至清道光中葉至咸豐年間，火燒島拓墾便近完成，移民順著水源，以姓氏為主，聚居在島的四周，建立了頗具特色的血緣聚落雛形，此後，由於有限的土地已拓墾殆盡、及與外界交通困難的海島環境，加上東部地區幾乎仍全為原住民天下的孤立人文環境，而使島上的人口成長，僅維持約六十年的「漢人入墾期」(圖十四)，此後人口的成長便不再靠

移民，而以島民自然增加為主。

此一時期，移民除了開墾島嶼四周平坦的小平原外，山上地區的濫墾濫採十分嚴重，不但將島上的烏心石、毛柿、福木、石柳等木材，以戎克船輸往東港方面，家屋、薪材等，均取之於島上林木，使火燒島在日治初已完全失去熱帶林相的鬱蒼，到處山骨稜稜、崩壞嚴重(台東廳，1928b，2、5頁)，由於平地狹小，居民為應糧食需要，時常在山上放火燒墾，種植甘薯，形成一幅「火燒島」的景象，據說，此種放火燒墾的現象一直維持到日治末期。



圖十四、綠島自漢人入墾以來的人口成長階段

資料來源：同表三及附錄一、二。

2. 封閉成長期(1861-1961)：

交通暢達以前剩餘的生產物無法有用處，人們只能從事自給自足的封閉性生活(陳紹馨，1985，115頁)，自咸豐末年(1861)、歷經日治五十年、及至戰後約民國50年(1961)，綠島雖然歷經無政府狀態、清版圖、日治、民國時代，但是，由於島民無論在交通及產業上，仍然以自給自足的生活方式為主，營簡樸

的耕漁生活，人口的遷出遷入極少，故在人口成長上，一直以島上人口的自然增加為主，其成長趨勢恰似日治時代台灣地區的「封閉性」人口(陳紹馨，1985，94頁)，是為綠島人口的「封閉成長期」(1861-1961)。(圖十四)

此一時期，在社會及經濟特性上，約以島上設置鰹節(柴魚)工場的大正13年(1924)略分為前、後二期。

1. 前期(1861-1924)：島民專事耕作、餘閒從事漁業，營自給自足的生活。農產以落花生、蕃薯為主，其他有煙草、蔬菜，及少量的甘蔗及米、麻等，落花生大部分拿到卑南出售(島民除多少食用外，也用來榨燈油)，產量不下百擔前後，而蕃薯、甘蔗、煙草等主要是自家食用；漁業主要抓鯊魚和其他小魚、夜光貝類等。雖然大部分平地已開墾為田圃，但均由開墾者自行耕作，不曾丈量、也不曾因此而有侵略之事。宅地內必有一、二畝的菜園及牧場，飼養雞、豬、山羊及鹿等；鹿的飼養，每戶少則三、四隻，多則十數隻，肉以食用，皮及角用來作貿易品。日常主食為蕃薯，雞、豬、魚、介及落花生為副食，只在喜慶時食用少許米粒的薯粥。雖有物品交換，但到買賣程度的很少；對外交通，僅與卑南偶而往來，卑南距此十八海浬，島民的小船尚可通達，輸出以落花生最多，乾魚、豬肉、鹿角等次之，輸入品主要有紙、棉布、米、鹽等，但以專業的商業方法買賣者很少，都是島民以多餘的產品，換取需用品為目的，數額雖不詳，但落花生一年就有一百五、六十擔，其他物品極少。和外界交流除了卑南外，和小琉球的交通亦僅探訪姻戚故舊而已，來往極稀。(台灣總督府，1897)

進入日治時代，與卑南的交往稍多，主要是由於每月有一回以基隆為基點的大阪商船會社東岸巡航寄港，因此每年約有三十島民於農閒時至卑南出稼，賺取工錢。此外，島上也因浮浪者收容所(公館)、警察駐在所(南寮)、公學校(中寮)、庄役場(南寮)等公共機關的設置，而住進少許日本人。(南甫生，1940，72頁)

2. 後期(1924-1961)

火燒島向來因在海上與本島隔絕，而營自給自足的耕、漁生活，即使有買賣，也僅是剩餘物產的輸出，以交換日用品而已，漁業方面，雖然沿岸魚類不缺，但漁法並不進步，僅「曳繩」、飛魚等的「引寄網」、及底魚、龍蝦的「刺網」，漁獲不多(台灣總督府殖產局，1917，17頁)。大正初年起，有來自日本沖繩、青森、鹿兒島、愛媛、東京等地日本漁民移入(日據時期火燒島戶口調查簿第八冊)，教導漁民鰹釣的方法，大正13年(1924)開始有鰹節(柴魚)漁業，日人南喜一郎及大熊安右衛門在南寮設置了二個柴魚製造後，漁業很快成為島上主要經濟

財源(表六)，改變了原來以耕農為主、漁撈為輔的生活方式。戰後，日人撤走，島民繼續從事柴魚製造(柴魚工場：公館二家、中寮三家、南寮三家)，鯉釣漁業一直是綠島漁業的一大特色。

表六、火燒島庄外搬出的生產物及其產值：(昭和 15 年)

生產物	豚	花鹿	柴魚
搬出量	1450 頭	50 頭	1365 斤
產值	28600 日圓	560 日圓	43575 日圓

資料來源：南甫生，1940，74 頁。

在社會方面，也因著東台灣沿岸定期船需要以舢舨卸載乘客及貨物、及台東糖場的需要勞力，而使島民每於漁業淡季(冬半年)寄留卑南，而增加與外界接觸的機會。但是，此時島民的遷出入人口仍極有限。人口隨著千分之三十以上的自然增加率而成長。戰後，綠島漁港於民國 42 年第一期開工；43 年成功鎮新港漁港升格為省內商港，高花線航業聯營所訂定班輪停靠蘭嶼、綠島、新港公約；49 年郵輪首航蘭嶼、綠島；57 年綠島國中才奉准設立。綠島對外交通改善、資訊變得頻繁、並在經濟上納入台灣經濟體系，但離島的漁港區位比不上本島漁港、子女在教育上的需求、及台灣區都市化的發展趨勢等諸種因素，使綠島於民國五十年代以後，人口開始大量外流，而進入綠島人口成長的第三階段：「人口外流期」。

3、人口外流期(1961-今)：

就地理學觀點而言，人口移動可以把它看成是對他們現在區位之可能的滿意度及對其他區位之可能的機會的一種有效反應。人口移動同時也視運輸和通訊(藉此人們才可能知道外地之工作機會)之可得性的決定。(Richard L. Morrill 著，薛益忠譯，1990，242 頁)

同時，根據學者研究指出：台灣地區人口移動的空間類型，日治時代基本上存在著兩股不同的人口移動流，一為鄉村或土地資源指向的人口移動流；一為都市非農就業指向的人口移動流。如東部的邊陲地區即是遷入的主要目的地之

一。現代時期的人口移動，都市指向的人口移動不但全面地取代鄉村指向的人口移動，而且與郊區指向的人口移動共同促進大都會的誕生。此時期的人口移動流中，廣大鄉村是人口外流的主要起源地，其目的地可能是附近鄉鎮的近鄰中心，或是更高階層的地方中心、區域中心或台北都會區。(施添福，1982，83-84頁)

日治時代，綠島因孤立的離島區位，並未和東部地區一樣吸納外來人口；民國五十年代以來，則和廣大的鄉村一樣，成為外流人口的主要起源地，而其目的地即是附近的地方中心(台東市)及漁業中心(成功鎮)；綠島於民國60年漁港第三期開工；64年綠島鄉環島公路全線通車；70年石油公司綠島加油站正式營業；75年頒布「綠島風景特定區」計畫；76年經省府同意將鄉公共造產的240頭鹿隻放回保安林區；77年綠島第二期漁港擴建工程竣工(綠島鄉公所，1988，7-17頁)；79年二月由交通部觀光局東部海岸風景特定區管理處接管觀光事業(黃尹鏗，1996，35頁)…。綠島的建設似乎總比台灣島上的建設慢半拍；產業發展，無論是柴魚加工業、六、七十年代的養鹿事業、也均深受外界市場影響而起落；漁港區位則更是敵不過成功新港，於是不僅漁業人口紛紛外流，爲了子女教育、爲了其他工作機會，人口持續外移，至今，僅剩2513人，不僅少於戰後初期，也少於日治末期的總人口，此一人口負成長的時期，是綠島的「人口外流期」。(圖十四)

這些外流人口以集中於台東市及成功鎮新港漁港最多，除了此二地是綠島最近鄰的地方中心、及漁業中心之外，日治時代以來的交流關係，可能也是因緣之一。人口的外流，與島上的經濟發展互爲因果：一方面因爲經濟發展區上條件上的相對不利，而使人口外流；反之，也因人口流失，阻滯了島上產業的進一步發展。目前，綠島除了日益重要的觀光業外，所有的產業均呈現沒落的趨勢(附錄九、十、十一)。農業由到處種植到幾乎全面廢耕(原來耕種蕃薯與落花生的田裡，多成荒地、或種植養鹿用的蘭嶼鐵莧)；原爲農家主要副業的豬、鹿的飼養亦正快速減少中；十年來漁獲與產值均減少九成、民國85年的漁獲與產值更僅爲民國84年的三分之一而已；近三年來，曾經爲綠島帶來主要財源的鰹魚，也停上拍賣，島上54艘機漁船、28艘膠筏，僅少數繼續按時作業；以民國86年4

月 11-30 日為例(四月屬漁季)，最多一天出漁船隻為 17 艘、少則一艘(因起南風)，平均一天僅 8.35 艘出漁(綠島漁港派出所海舢舨漁船進出港登記簿)。綠島夏天多南風，南風一吹，不但空氣粘濕，且無法出漁，連觀光客騎著五十 c.c.的機車也幾乎難以成行；除了南風，還有颱風、冬季的東北風等，在綠島，除了離島的區位、及對外交通的不便外，許多自然環境加諸的限制，可能也是產業無法競爭的因素。

4. 小結：區位條件與人口成長

綠島是台灣東部海面上的離島、位於太平洋魚群滯留與洄游的優良漁場上、距台東市十八海浬、島上環繞珊瑚礁、無天然良港、平地狹小、丘陵起伏、對外交通困難。在後山仍是原住民天下的十九世紀初期，吸引來自小琉球漁民的是：蒼鬱的林木、未開發的島周平地及周圍海域優良的漁場。但是狹小的平地很快就開墾完畢，阻滯了移民繼續移入的空間。

此後，與外界隔離的島民，一直以耕漁為業，也因漁法幼稚，及交通困難，鄰近的台東附近以原住民為主，島民只能在島上過著自給自足的簡樸生活、人口的繁衍也只能以自然增加為主。直到日治時代中期，漁業技術的改進，帶來了產業的變遷：來自日本沖繩等地漁民傳入鰹竿釣漁法、及在島上設置鰹節工場，使良好的漁場環境得以充分利用，改變了農耕為主、漁業為輔的生活方式。但是鄰近地區仍多原住民、島上對外交通也仍不便，又缺乏港口設施，所以產業結構雖有改變，但社會封閉的風氣卻仍在，居民無論結婚、收養、分家等，皆以島內交流為主，人口的繁衍，也仍以自然增加為主。

民國五十年代以後，一方面對外資訊變得頻繁、對外交通也較便利、二方面台灣本島的經濟結構轉變，但綠島的產業卻難以發展；三方面島上中學設立得晚，且至今尚無高中或以上的學校；四方面，離島的漁港區位比不上台灣本島的漁港，諸種因素互相影響的結果，使綠島居民持續全面性地外移，而鄰近的台東市、成功鎮新港漁港，便成了綠島人移住的大本營。當然自綠島移住台東市或新港的人，是否又遷往北、中、南部各地都市或工業區，則有待進一步探討。

六、結論：

十九世紀初，火燒島始由來自小琉球的福建泉州籍移民入墾，移民分姓拓墾，建立了氏族血緣聚落的雛形；清咸豐末年，島上有限的土地已拓墾完畢；日治初，島上戶數有一百二、三十；人口約五、六百；形成中寮、公館、南寮、柴口、頭山、及楠仔湖、柚仔湖七個部落，其中以中寮最大。

日治時代，火燒島人口的增加，比不上當時東部的快速增長，由於島上產業不興、對外交通也不便，居民仍營自給自足的耕漁生活，故不僅外移人口稀少，移入人口也寥寥無幾，島民無論結婚、收養、或分家，皆多以島內為範圍，故人口增加以自然增加為主，呈現封閉性人口成長的特性。

戰後綠島人口僅在最初十五年間持續增加，此後便因監所犯人進出的影響而呈不規則變動。除去監所犯人的影響，自民國 50 年代左右起，綠島人口便有持續外流的趨勢。外移人口以集中於台東平原及成功鎮新港漁港為主，漁民繼續從事漁撈及相關事業、其他則為尋找更佳工作環境或為子女的教育而遷出。

綠島的人口成長過程，可依人口增減的原因，粗分為「漢人入墾期」(1799-1861)、「封閉成長期」(1861-1961)、及「人口外流期」(1961-今)：蒼鬱的林木、未開發的島周平地及周圍海域優良的漁場，是吸引小琉球漁民移入的原因。但是狹小的平地很快就開墾完畢，阻滯了移民繼續移入的空間，自第一批小琉球移民登陸的嘉慶四年(1799)至島上土地拓墾完畢的咸豐末年(1861)，是綠島人口成長的第一階段：「漢人入墾期」；此後歷經日治五十年、及至戰後約民國 50 年(1961)，無論在交通及產業上，島民仍以自給自足的生活方式為主，營簡樸的耕漁生活，人口的遷出遷入極少，在人口成長上，一直以島上人口的自然增加為主，是為綠島人口的「封閉成長期」；民國五十年代以後，對外交通較便利、但至今尚無一所高中以上的學校，且離島的漁港區位無論如何比不上台灣本島的漁港等諸種因素互相作用的結果，使綠島居民持續全面性地外移，而鄰近的台東市、成功鎮新港漁港，便成了綠島人移住的大本營。

七、參考文獻：

- 王世慶 1958 〈蘭嶼歷史地理雜識〉，《台灣文獻》9卷2期，33-44頁。
 毛利史郎 昭和8年(1933)《東台灣展望》，東台灣曉聲會。
 台東縣政府 1946-1996《台東縣統計要覽》。

- 台東廳 昭和二年(1927)〈火燒島一班〉，《中國方志叢書·台灣地區》第319(2)號，成文出版社。
- 台東廳 昭和3年(1928a)〈火燒島一班〉，《中國方志叢書·台灣地區》第319(2)號，成文出版社。
- 昭和3年(1928b)〈火燒島概況〉，《東台灣研究叢書》，第5年42編。
- 台灣省文獻委員會 1991 《台灣文化志》中譯本(下卷)。
- 台灣省文獻委員會 1993 《台灣采訪冊》台灣歷史文獻叢刊。
- 台灣省政府民政廳編印 1993 《現行戶政法規解釋令(函)彙編》。
- 台灣省政府民政廳編印 1995 《現行戶政法規彙編(增補第一冊)》。
- 台灣省新聞處 1954 《綠島與蘭嶼》。
- 台灣總督府 1897 台灣總督府公文類纂 乙種永久3卷2門：官規官職。
- 台灣總督府 1943 《台灣戶口統計》，台灣總督府。
- 台灣總督府官房調查課 1905-1933 《台灣現住人口統計》，台灣總督府。
- 1934-1941 《台灣常住戶口統計》，台灣總督府。
- 台灣總督府民政局 明治32年(1899)〈台東廳管內水產業〉，《殖產部報文》，台灣總督府民政局。
- 台灣總督府殖產局 大正6年(1917)〈水產試驗調查報告：本島東海岸及巴西海峽調查〉，《台灣水產雜誌》21號，11-34頁。
- 江慶林譯 1990 〈光緒年間新竹、苗栗、台中及台灣東部三島概況〉，《台灣文獻》41卷3、4期，1-36頁。
- 宋增璋 1989 〈台灣省附屬島嶼之今昔〉，《台灣文獻》40卷1期，79-136頁。
- 李思根 1974 《綠島小區域之地理研究》，台北：經綸出版社。
- 阮昌銳 1966 〈蘭陽平原上的噶瑪蘭族〉，《台灣文獻》17卷1期，22-43頁。
- 阮昌銳 1978 〈綠島的民間宗教之研究〉，《政治大學民族社會學報》16期。
- 余光弘 1980 〈綠島人的喪葬儀式〉，《中央研究院民族學研究所集刊》49期，149-173頁。
- 林朝棨 1970 《台灣省通志》土地志·地理篇(第四冊)，台灣省文獻委員會。
- 政治大學民族社會學系 1974-1976 〈綠島民俗調查研究(一)、(二)、(三)、(四)〉，《中山學術文化集刊》14、15、16、17集。
- 南甫生 1938 〈火燒島·紅頭嶼·琉球嶼を巡る〉，《台灣水產雜誌》298號，69-76頁。
- 施添福 1982 《台灣的人口移動和雙元性服務部門》，地理研究叢書第一號，國立台灣師範大學地理學系。
- 徐鳳翰 1967 〈綠島概況〉，《台灣銀行季刊》第18卷4期。
- 畢長樸 1970 〈綠島居民的婚俗〉，《台灣風物》20卷4期。

- 畢長樸 1971 〈綠島人種的來源問題〉，《台灣風物》21卷1期，3-8頁。
- 馬國樑 1954 《綠島·蘭嶼》，新世紀出版社。
- 陳正祥 1959 《台灣地誌(上)》，敷明產業地理研究所研究報告第94號。
- 陳正祥 1960 《台灣地誌(中)》，敷明產業地理研究所研究報告第94號。
- 陳正祥 1969 《台灣省通志》土地志·氣候篇(第二冊)，台灣省文獻委員會。
- 陳溪潭、劉建隆 1956 《飛魚流刺網、追逐網漁業》，台灣省水產試驗所。
- 陳憲明 1989 〈台灣東部漁撈活動的時間地理學研究〉，《地理研究所研究報告》第15期，89-115頁，國立台灣師範大學地理研究所。
- 陳憲明 1990 〈台灣東部漁港的機能與區位〉，《地理研究所研究報告》第16期，91-114頁，國立台灣師範大學地理研究所。
- 陳紹馨 1985(三版)·〈台灣的人口變遷與社會變遷〉，《台灣的人口變遷與社會變遷》93-177頁，聯經出版社。
- 梅慧玉 1992 《承繼、創造與實踐—綠島社會的乩童研究》，國立台灣大學人類學研究所碩士論文(未出版)。
- 莊秀玉 1991 〈台東縣人口之分布與移動〉，《社會科教育學刊》創刊號，98-133頁，國立台東師範學院社會科教育學系。
- 黃尹鏗 1996 《綠島地區生態觀光之發展：遊客與居民之態度分析》，國立東華大學自然資源管理研究所碩論(未出版)。
- 黃敦涵(譯) 1957 〈綠島與蘭嶼〉(原題火燒島及紅頭嶼調查實地報告書)，《台灣文獻》8卷2期，39-54頁。
- 溫萍英 1983 《綠島潮間帶魚類相及其社群之研究》，國立中山大學海洋生物研究所碩士論文。
- 葉光薰、張仁傑、林高興 1977 〈綠島鰹竿釣漁業調查研究〉，《中國水產》298期。
- 綠島鄉公所 1988 《綠島鄉誌》，綠島鄉公所。
- 綠島鄉公所 1994 《台東縣綠島鄉行政區域圖》，綠島鄉公所。
- 蔡宏進 廖正宏 1987 《人口學》，台北：巨流。
- 橋本白水 1922 《東台灣》南國出版協會。
- 臨時台灣土地調查局 1904 《台灣堡圖》，火燒島。
- Richard L. Morrill 著(薛益忠譯) 1990 社會的空間組織，幼獅文化事業公司。

附錄一、日治時代火燒島人口統計表

時間	人口統計												
	(1)	(2)			(3)			(4)		(5)			
	火燒島 總人口	各村人口			族群			人口變動 (人)		變動率 (千分比)			
	中寮村	南寮村	公館村	日本人	本島人	外國人	自然增加數	社會增加數	年人口增加率	自然增加率	社會增加率		
明治38(1905)	1097	509	387	201	5	1092		2	1		1.82	0.91	
明治39(1906)	1127	524	395	208	3	1124		31	-1	27.3	27.51	-0.89	
明治40(1907)		544	413	198	5			0	2				
明治41(1908)	1200	570	426	204	5	1195		52	-7		43.33	-5.83	
明治42(1909)	1228	583	437	208	11	1217		32	-4	23.3	26.06	-3.26	
明治43(1910)	1235	584	440	211	8	1227		16	-9	5.7	12.96	-7.29	
明治44(1911)	1344	626	464	254	1	1343		51	58	88.3	37.95	43.15	
大正1(1912)	1418	640	475	303	35	1383		32	42	55.1	22.57	29.62	
大正2(1913)	1425	644	485	296	32	1393		23	-16	4.9	16.14	-11.23	
大正3(1914)	1454	657	505	292	30	1424		41	-12	20.4	28.20	-8.25	
大正4(1915)	1536	646	523	367	37	1499		13	6	56.4	8.46	3.91	
大正5(1916)	1563	664	533	366	41	1522		34	-7	17.6	21.75	-4.48	
大正6(1917)	1598	675	541	382	48	1550		55	-20	22.4	34.42	-12.52	
大正7(1918)	1604	672	566	366	37	1567		35	-29	3.8	21.82	-18.08	
大正8(1919)	1633	682	582	369	29	1604		49	-20	18.1	30.01	-12.25	
大正9(1920)	1471	696	533	242	7	1464		1	-2		0.68	-1.36	
大正10(1921)	1535				12	1523		55	9	43.5	35.83	5.86	
大正11(1922)	1576				21	1555		37	4	26.7	23.48	2.54	
大正12(1923)	1608				19	1589		46	-14	20.3	28.61	-8.71	
大正13(1924)													
大正14(1925)	1746				14	1731	1	4	-3		2.29	-1.72	
昭和1(1926)	1773				15	1757	1	41	-14	15.5	23.12	-7.90	
昭和2(1927)	1827				29	1797	1	62	-8	30.5	33.94	-4.38	
昭和3(1928)	1842				25	1816	1	46	-31	8.2	24.97	-16.83	
昭和4(1929)	1921				36	1884	1	68	11	42.9	35.40	5.73	
昭和5(1930)	1964				22	1942		61	-18	22.4	31.06	-9.16	
昭和6(1931)	2005				19	1986		57	-16	20.9	28.43	-7.98	
昭和7(1932)	2074	843	817	414	21	2053				34.4			
昭和8(1933)	2091	857	824	410	20	2070	1			8.2			
昭和9(1934)	2134	876	837	421	16	2118				20.6			
昭和10(1935)	2197	874	894	429	12	2185				29.5			
昭和11(1936)	2274	889	943	442	18	2256				35.0			
昭和12(1937)	2314	911	961	442	19	2294	1			17.6			
昭和13(1938)	2294	900	914	480	23	2270	1						
昭和14(1939)	2326	929	922	475	35	2290	1			13.9			
昭和15(1940)	2352				26	2325	1			11.2			
昭和16(1941)	2444				24	2419	1			39.1			
昭和17(1942)													
昭和18(1943)	2547				33	2513	1						
總計								944	-98				

資料來源：(1)1905-1933，台灣總督府〈台灣現住人口統計〉；

(2)1934-1941，台灣總督府〈台灣常住戶口統計〉；

(3)(3)1943，台灣總督府〈台灣戶口統計〉。

附錄二、戰後綠島人口資料表 (資料來源：台東縣統計要覽、綠島鄉戶政事務所)

民國 (年)	人口成長指數		綠島			各村人口		
	台東縣	綠島	戶數	總人口	人口密度	南寮村	中寮村	公館村
35	100	100.0	394	2,718	180.0	1,133	917	668
36	111.0	102.6	394	2,790	181.5	1,134	957	699
37	115.2	102.7	452	2,791	-	1,121	956	714
38	124.5	100.6	445	2,735	-	1,084	916	735
39	129.9	101.8	454	2,767	-	1,104	894	769
40	136.0	108.1	495	2,938	194.6	1,118	943	877
41	144.7	113.6	524	3,089	204.6	1,150	1,011	928
42	154.5	116.2	545	3,157	219.0	1,149	1,022	986
43	165.4	116.0	543	3,154	210.2	1,113	1,033	1,008
44	178.4	140.6	542	3,821	253.0	1,134	1,058	1,629
45	191.4	138.4	539	3,763	249.9	1,117	1,060	1,586
46	201.3	137.4	532	3,735	247.4	1,064	1,096	1,575
47	210.3	144.1	546	3,916	259.3	1,124	1,087	1,705
48	221.0	144.5	565	3,927	260.1	1,138	1,075	1,714
49	232.7	155.2	561	4,217	279.3	1,153	1,056	2,008
50	245.3	152.6	539	4,147	274.6	1,172	1,075	1,900
51	257.5	150.7	546	4,095	271.2	1,189	1,082	1,824
52	269.9	146.1	549	3,970	262.9	1,153	1,129	1,688
53	282.7	142.9	551	3,883	257.2	1,152	1,114	1,617
54	290.9	136.9	541	3,720	246.4	1,124	1,126	1,470
55	298.7	127.8	519	3,474	230.1	1,063	1,108	1,303
56	305.6	123.4	506	3,355	222.2	1,085	1,055	1,215
57	311.4	124.0	539	3,370	223.2	1,081	1,040	1,249
58	323.6	132.5	532	3,601	238.5	1,129	1,076	1,396
59	326.0	145.8	522	3,964	262.5	1,089	1,066	1,809
60	325.7	130.4	541	3,544	234.7	1,101	1,049	1,394
61	326.4	128.4	548	3,491	231.2	1,089	1,070	1,332
62	323.8	127.9	555	3,475	230.1	1,075	1,071	1,329
63	323.4	128.4		3,491	231.2	1,114	1,084	1,293
64	325.3	133.6		3,632	240.5	1,104	1,040	1,488
65	324.0	137.2	549	3,728	246.9	1,097	1,171	1,460
66	320.4	134.1	573	3,645	241.4	1,112	1,156	1,377
67	317.4	127.7	593	3,472	229.9	1,074	1,135	1,263
68	314.6	125.1	590	3,401	225.2	1,061	1,187	1,153
69	314.2	133.0	586	3,616	239.5	1,073	1,186	1,357
70	314.1	139.7	599	3,797	251.5	1,085	1,128	1,584
71	314.3	144.3		3,922	259.7	1,113	1,197	1,612
72	312.7	149.3	634	4,059	268.8	1,157	1,309	1,593
73	309.9	150.8	631	4,098	271.4	1,155	1,280	1,663
74	308.8	160.6		4,365	289.1	1,160	1,334	1,871
75	304.4	160.7	628	4,367	289.2	1,126	1,319	1,922
76	298.7	148.5	624	4,037	267.4	1,093	1,227	1,717
77	290.6	113.2	610	3,076	203.7	1,087	1,096	893
78	288.3	119.4	587	3,244	218.2	1,078	1,113	1,053
79	286.9	122.8	579	3,337	221.0	1,023	1,118	1,196
80	285.9	130.5		3,546	234.8	1,048	1,224	1,274
81	285.3	115.7	621	3,144	208.2	1,032	1,308	804
82	285.5	112.0	629	3,043	201.5	1,100	1,133	810
83	284.6	103.1		2,802	185.6	1,042	1,030	730
84		96.9		2,634	174.4	954	992	688
85		92.5	612	2,513	166.4	918	935	660

附錄三、戰後綠島鄉人口變動資料表

	總人口	年人口增加率	出生	死亡	自然增加率	遷入	遷出	社會增加率
35	2,718							
36	2,790	26.5						
37	2,791	0.4						
38	2,735	-20.1						
39	2,767	11.7						
40	2,938	61.8	119	100	6.5	217	139	26.5
41	3,089	51.4	127	33	30.4			
42	3,157	22.0	138	10	40.5			
43	3,154	-1.0	164	36	40.6			
44	3,821	211.5	184	43	36.9			
45	3,763	-15.2	187	40	39.1			
46	3,735	-7.4	173	23	40.2			
47	3,916	48.5	147	27	30.6			
48	3,927	2.8	169	45	31.6	185	301	-29.5
49	4,217	73.8	171	26	34.4	563	418	34.4
50	4,147	-16.6	149	32	28.2	141	328	-45.1
51	4,095	-12.5	169	25	35.2	194	390	-47.9
52	3,970	-30.5	164	32	33.2	175	432	-64.7
53	3,883	-21.9	154	34	30.9	163	370	-53.3
54	3,720	-42.0	160	24	36.6	178	477	-80.4
55	3,474	-66.1	141	31	31.7	159	515	-102.5
56	3,355	-34.3	100	27	21.8	229	421	-57.2
57	3,370	4.5	132	24	32.0	256	349	-27.6
58	3,601	68.5	136	26	30.5	423	302	33.6
59	3,964	100.8	127	20	27.0	652	396	64.6
60	3,544	-106.0	130	36	26.5	253	767	-145.0
61	3,491	-15.0	103	16	24.9	151	291	-40.1
62	3,475	-4.6	113	16	27.9	151	264	-32.5
63	3,491	4.6	102	20	23.5	181	247	-18.9
64	3,632	40.4	80	25	15.1	432	346	23.7
65	3,728	26.4	90	18	19.3	410	386	6.4
66	3,645	-22.3	72			266	406	-38.4
67	3,472	-47.5	70	17	15.3	214	440	-65.1
68	3,401	-20.4	70	22	14.1	289	409	-35.3
69	3,616	63.2	67	25	11.6	565	389	48.7
70	3,797	50.1	43	28	4.0	585	421	43.2
71	3,922	32.9	53	27	6.6	590	484	27.0
72	4,059	34.9	66	24	10.3	543	457	21.2
73	4,098	9.6	56	28	6.8	543	629	-21.0
74	4,365	65.2	46	21	5.7	848	607	55.2
75	4,367	0.5	47	15	7.3	571	601	-6.9
76	4,037	-75.6	44	23	5.2	491	842	-86.9
77	3,076	-238.0	43	21	7.2	332	1313	-318.9
78	3,244	54.6	47	17	9.2	626	360	82.0
79	3,337	28.7	37	26	3.3	547	518	8.7
80	3,546	62.6	39	20	5.4	751	571	50.8
81	3,144	-113.4	43	22	6.7	430	836	-129.1
82	3,043	-32.1	41	22	6.2	424	548	-40.7
83	2,802	-79.2	36			255	501	-87.8
84	2,634	-60.0						
85	2,513	-45.9	35	29	2.4	149	278	-51.3

資料來源：綠島鄉戶政事務所、台東縣統計要覽、台灣人口統計季刊。

附錄四、綠島鄉 55、70、85 年遷出人口的年齡與性別分配表

年	遷出	性別	0-20歲	21-40歲	41-60歲	61歲以上	小計1	小計2	受刑人	總計
			55年	南寮	男	36	17	9	1	63
		女	26	15	4	1	46			
	中寮	男	19	23	8	1	51	81	0	81
		女	17	8	5	0	30			
	公館	男	40	28	15	1	84	139	58	197
		女	28	22	4	1	55			
	小計1	男	95	68	32	3	198	329	58	387
		女	71	45	13	2	131			
	小計2		166	113	45	5	329			
70年	南寮	男	16	7	8	0	31	62	0	62
		女	11	11	9	0	31			
	中寮	男	17	19	5	3	44	77	98	175
		女	14	16	2	1	33			
	公館	男	15	9	13	5	42	75	39	114
		女	19	10	2	2	33			
	小計1	男	48	35	26	8	117	214	137	351
		女	44	37	13	3	97			
	小計2		92	72	39	11	214			
85年	南寮	男	24	17	5	2	48	96	0	96
		女	21	23	4	0	48			
	中寮	男	32	11	2	2	47	114	10	124
		女	25	29	12	1	67			
	公館	男	11	10	1	1	23	52	14	66
		女	13	11	5	0	29			
	小計1	男	67	38	8	5	118	262	24	286
		女	59	63	21	1	144			
	小計2		126	101	29	6	262			

資料來源：民國 55、70、85 年戶籍變動申請簿，綠島鄉戶政事務所。

附錄五、綠島鄉 55、70、85 年遷出人口職業分配表

年	遷出	一級產業			二級	三級產業				無業				總計	
		農	漁	小計	產業	公	商	其他	小計	幼兒	學生	家管	無業		小計
55年	南寮	20	16	36	4	6	1	2	9	23	22	14	1	60	109
	中寮	17	10	27	6	9	1	3	13	11	12	10	2	35	81
	公館	17	20	37	1	20	0	3	23	33	21	23	1	78	139
	合計	54	46	100	11	35	2	8	45	67	55	47	4	173	329
70年	南寮	12	6	18	1	7	2	0	9	5	20	8	1	34	62
	中寮	3	7	10	5	10	3	2	15	6	25	14	2	47	77
	公館	5	8	13	2	13	2	0	15	13	16	14	2	45	75
	合計	20	21	41	8	30	7	2	39	24	61	36	5	126	214
85年	南寮	2	12	14	3	13	0	0	13	11	42	8	5	66	96
	中寮	8	9	17	2	5	0	4	9	5	60	14	7	86	114
	公館	3	3	6	5	4	0	1	5	3	21	5	7	36	52
	合計	13	24	37	10	22	0	5	27	19	123	27	19	188	262
總計		87	91	178	29	87	9	15	111	110	239	110	28	487	805

資料來源：民國 55、70、85 年戶籍變動申請簿，綠島鄉戶政事務所。

附錄六、民國 55、70、85 年綠島遷出人口移出目的地空間分布表

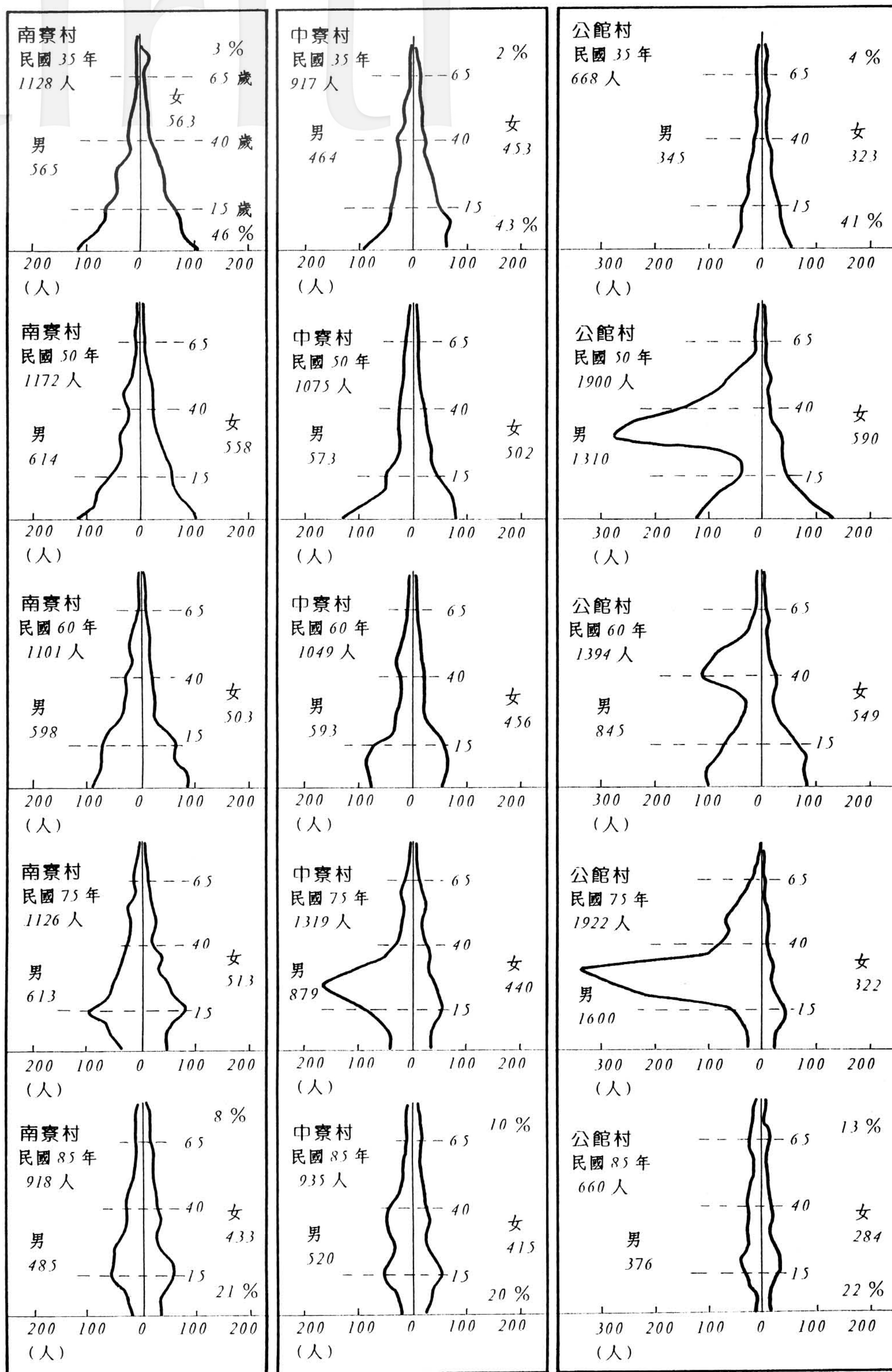
	民國 55 年						民國 70 年					民國 85 年					總計	%
	南寮	中寮	公館	小計	%		南寮	中寮	公館	小計	%		南寮	中寮	公館	小計		
東 部 地 區	台東東市	11	7	9	27	8.2	23	15	21	59	27.6	38	51	14	103	39.3	189	23.5
	平原其他	2	5	7	14	4.3	0	1	0	1	0.5	0	0	1	1	0.4	16	2.0
	花東新港	52	24	41	117	35.6	19	20	18	57	26.6	30	48	18	96	36.6	270	33.5
	海岸富岡	7	1	16	24	7.3	1	4	0	5	2.3	8	0	0	8	3.1	37	4.6
	其他	2	2	2	6	1.8	0	0	0	0	0	0	0	0	0	0.0	6	0.7
	其他	10	15	16	41	12.5	6	12	10	28	13.1	4	5	4	13	5.0	82	10.2
	小計	84	54	91	229	69.6	49	52	49	150	70.1	78	105	36	221	84.4	600	74.5
北部	8	3	28	39	11.9	5	14	14	33	15.4	7	5	7	19	7.3	91	11.3	
中部	1	1	2	4	1.2	1	2	2	5	2.3	0	5	4	9	3.4	18	2.2	
南部	6	9	8	23	7.0	7	9	10	26	12.1	9	0	3	12	4.6	61	7.6	
服役遷出	10	14	10	34	10.3	0	0	0	0	0.0	0	0	外國1	1	0.4	35	4.3	
合計	109	81	139	329	100.0	62	77	75	214	100.0	96	114	52	262	100.0	805	100.0	

資料來源：民國 55、70、85 年戶籍變動申請簿，綠島鄉戶政事務所。

附錄七、民國 55、70、85 年綠島漁業人口移出目的地的空間分布表

	民國 55 年			民國 70 年			民國 85 年			合計	%
	南寮	中寮	公館	南寮	中寮	公館	南寮	中寮	公館		
新港	11	3	9	2	3	3	5	8	3	47	63.5
富岡	0	0	2	0	0	0	3	0	0	5	6.8
台東平原	0	0	2	3	3	2	2	0	0	12	16.2
其他地區	1	1	0	1	1	3	2	1	0	10	13.5
小計	12	4	13	6	7	8	12	9	3	74	100

資料來源：民國 55、70、85 年戶籍變動申請簿，綠島鄉戶政事務所。



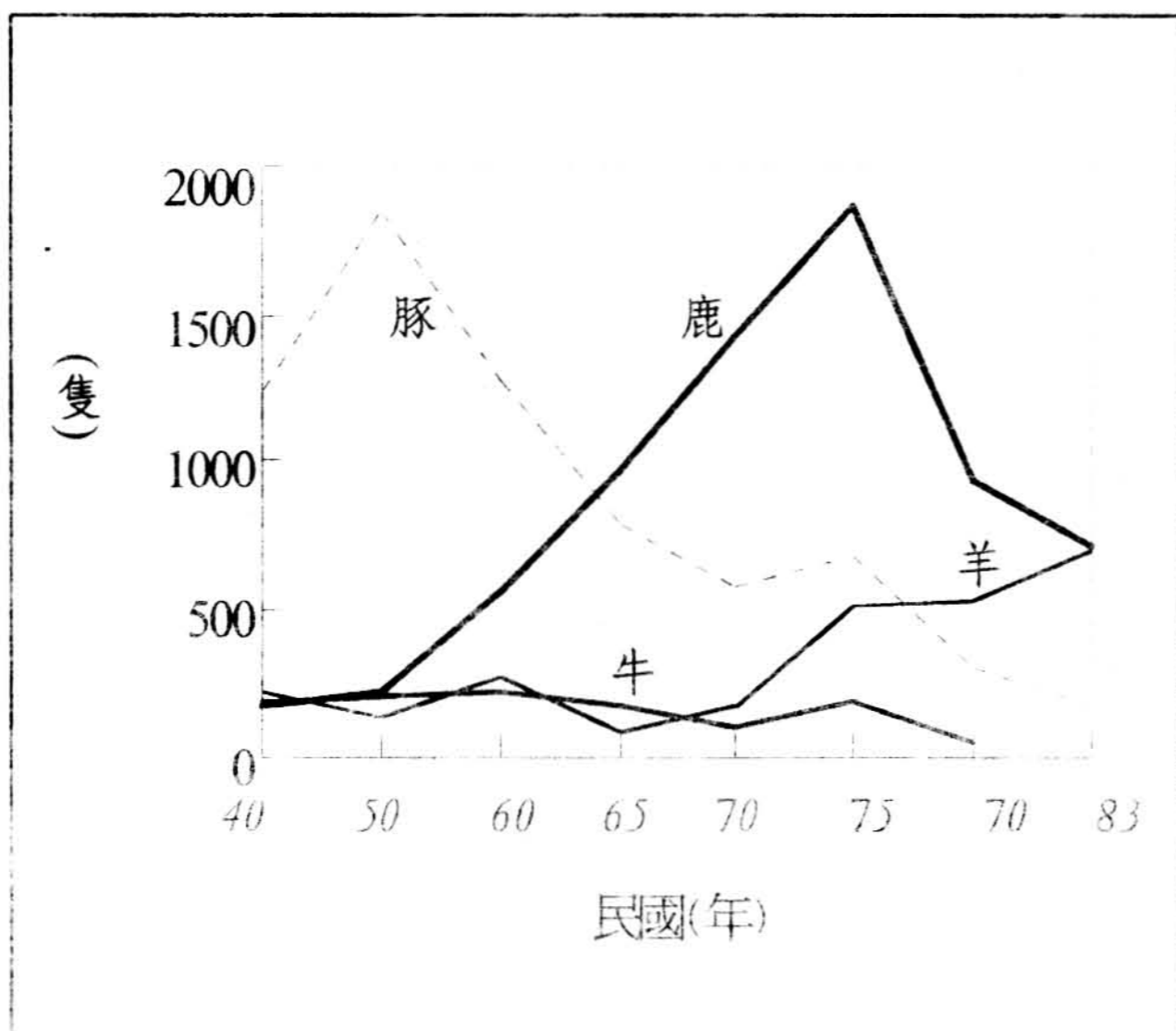
附錄八、戰後綠島各村人口年齡結構的變化圖(資料來源：綠島鄉戶政事務所)

附錄九、戰後綠島甘藷、落花生、及稻米的產量與面積表

單位：公頃·公噸

民國(年)	甘藷		落花生		稻米	
	面積	產量	面積	產量	面積	產量
50	272	4080	104	135	38	66
60	370	5420	140	246	40	86
65	275	2875	82	136	40	102
70	180	1815	53	80	25	37
80	28	44	60	19	0.20	0.9
83	4	44	4	4	0.15	-

資料來源：台東縣政府，《台東縣統計要覽》。



附錄十、戰後綠島各類家畜飼養隻數圖

資料來源：台東縣政府，《台東縣統計要覽》。

附錄十一、近年來綠島漁獲量與漁獲金額表

單位：公斤·元

	漁獲量	金額
民國 71 年	120082.5	4992609.5
民國 75 年	467881.5	19508027.0
民國 76 年	806056.5	27592167.0
民國 77 年	599465.5	22922975.0
民國 78 年	744268.5	33261909.5
民國 79 年	898127.5	24430373.0
民國 80 年	548329.5	14943595.0
民國 81 年	464740.0	13872078.0
民國 82 年	309436.0	10561588.0
民國 83 年	168180.0	8571212.0
民國 84 年	202897.0	7485873.0
民國 85 年	75240.0	2984025.0

資料來源：綠島區漁會市場，《漁類數量及金額統計表》。

Population Growth and Demographic Change in Lu Tao, Taiwan

Yu-Fen Lee

Abstract

Based on historical documents and census data, this research examines the processes and characteristics of population growth and demographic change in Lu Tao since ethnic Chinese settled the island in late 18th century. A summary of findings of the research is as follows:

1. In the beginning of the 19th century, ethnic Chinese from Liuchiu Yu ,originating from Hsen Feng , Fukien Province, started to migrated to the island. By the end of Chuan chou , limited arable land on the island had all been settled by the immigrants. At around 1895, the beginning of Japanese colonial rule, there were around 120 to 130 immigrant households, around 500 to 600 people that lived on the island. At the time, the island had about seven settlements, among which chungliao was the largest.

2. During colonial period, due to low productivity of the island and inconvenience in off-island transports, immigrants led self-sufficient, farming and fishing lives on the island. In this period, population growth on the island was mainly due to natural increase.

3. Since 1950s, a trend of out-migration set off. The major out-migration areas included Taitung Plain and Shingun in the Chengon Prefecture. At the time, some of these emigrants continued their fishing and related activities in the newly settled areas, some, however, looking for better jobs and educational opportunities for their children, moved further on to other parts of Taiwan.

4. Depending on factors influencing population movements, the demographic process on Lu Island can be divided roughly into “the period of in-migration by ethnic Chinese (1799-1861),” “the period of internal population growth (1861-1961),” and, “the period of out-migration (1961-present).”

Keywords :

Eastern Taiwan Lu Tao Sanasai population growth